

RAPPORT ANNUEL
2024
2025

AU COEUR DE L'INTÉGRATION DES IMMIGRANT·E·S DEPUIS 1975



Rapport annuel 2024-2025
Sous la direction de : Mame Moussa Sy, MBA, Adm.A.
Infographie : Wendy Hondermann

Maison Internationale de la Rive-Sud
2500 Lapinière
Brossard, Québec, J4Z 3V1
Téléphone : (450) 445-8777
mm.sy@mirs.qc.ca

NEQ: 1143775600
Numéro de charité: 130243785RR0001

www.mirs.qc.ca



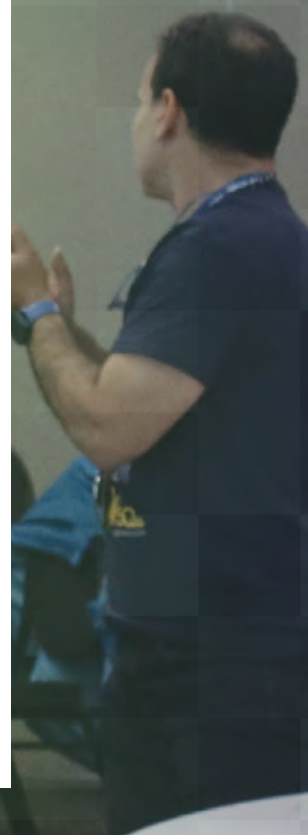
© 2025 MIRS – Tous droits réservés

TAB LE DES MATIÈRES



4	MOT DU PRÉSIDENT DU CA
5	MOT DU DIRECTEUR GÉNÉRAL
6	COUPS DE CŒUR 2024-2025
8	TÉMOIGNAGES
10	SERVICES
11	Installation
12	Accueil
13	Santé et petite enfance
13	• Santé
13	• Petite enfance
14	Réfugiés
14	• Installation et intégration
15	• Projet Orion
15	• Éducation
16	• Santé
17	• Petite enfance
17	Objectif intégration
18	Demandeurs d'asile
20	Interaction
21	Francisation
22	Aide à l'emploi
23	Espace Parents
24	Jumelage interculturel
25	Activités collectives
25	• Soutien à la pleine participation
26	Ampérage
27	Femme
28	Jeunesse (14-25 ans)
29	Vie communautaire
29	• Clinique d'impôt
29	• Partenariat avec la SAAQ
30	• Camp linguistique
30	• Jeux Interquartiers Rive-Sud
31	• Camp de vacances
31	• Halte-garderie

34	Innovation
35	Protection de la jeunesse
35	• Intervention communautaire interculturelle famille et protection jeunesse
36	• Intervention DPJ
37	Montérégie inclusive
37	Agglo de Longueuil, Je me souviens
38	Banque d'interprètes interculturels
39	Café des aînés
41	Information
42	Communication interne
44	Communication externe
45	Implication et concertation
46	Partenaires de réalisation
47	QUI SOMMES-NOUS ?
47	Vision
47	Mission
47	Valeurs
48	Bénévoles
48	Conseil d'administration
49	Employés et stagiaires
52	RÉSULTATS FINANCIERS 2024-2025
53	PARTENAIRES FINANCIERS
54	PERSPECTIVES 2025-2026



MOT DU PRÉSIDENT DU CA

L'année 2024-2025 restera marquée comme un tournant important dans l'histoire de la Maison Internationale de la Rive-Sud. À l'heure où les enjeux d'accueil et d'inclusion prennent une ampleur sans précédent, notre organisation a su faire preuve d'une vision claire, d'un leadership engagé et d'un ancrage communautaire renouvelé. Cette année, nous avons su conjuguer ambition sociale, fidélité à nos valeurs et action collective.

2024-2025 a été une année riche en moments marquants : projet immobilier, nouveaux projets, nouveau point de service, etc.

Également, une année au cours de laquelle nous avons entrepris une réaffirmation collective de nos valeurs communautaires. Dans un monde en mutation, nous avons choisi de revenir à l'essentiel : l'accueil inconditionnel, la solidarité active, la justice sociale et la dignité humaine. Ces valeurs ne sont pas de simples mots : elles vivent dans nos actions, nos engagements, et dans chaque personne que nous accompagnons.

Notre réseau de partenariats stratégiques s'est également consolidé, grâce à une collaboration étroite avec des acteurs municipaux, institutionnels et communautaires. Ensemble, nous avons renforcé notre capacité d'agir collectivement pour répondre aux défis actuels et anticiper ceux de demain.

Enfin, la célébration de toutes les diversités culturelles a été au cœur de notre mission. Dans nos murs comme dans l'espace public, nous avons créé des ponts entre les cultures, favorisé les rencontres humaines et célébré les identités multiples qui enrichissent notre territoire.

Alors que nous terminons notre plan stratégique 2023-2026, je suis confiant que nous continuerons à bâtir une société plus inclusive et profondément humaine.

Toutes ces actions illustrent une chose : la MIRS est bien vivante, ancrée dans sa communauté, tournée vers l'avenir et en mouvement. Grâce au travail exceptionnel de l'équipe, à l'implication de notre conseil d'administration, à la mobilisation des bénévoles et à la confiance de nos partenaires, nous avons non seulement préparé le 50e anniversaire de la MIRS, mais nous avons aussi donné du sens à notre mission.

Je tiens à vous remercier chaleureusement. Vous êtes les artisans de cette Maison, la MIRS, une Maison ouverte, humaine et résolument engagée pour un Québec plus juste et inclusif.

Merci de votre confiance renouvelée. Bonne lecture de ce rapport annuel 2024-2025 !



Me Paul Eyouck

MOT DU DIRECTEUR GÉNÉRAL

« **L'engagement n'est pas une parole, c'est une action.**

Jean-Paul Sartre

2024-2025 a été une année d'engagement renouvelé pour la Maison Internationale de la Rive-Sud. Engagement envers les personnes que nous accueillons, envers les valeurs qui nous unissent, et envers les transformations sociales auxquelles nous contribuons chaque jour. Cette année, notre équipe a su conjuguer profondeur, cohérence et audace pour faire vivre notre mission au cœur de la diversité et de la solidarité.

« **La vraie générosité envers l'avenir consiste à tout donner au présent.**

Aimé Césaire

Notre action s'est articulée autour de grands chantiers qui traduisent notre volonté d'être à la hauteur des besoins croissants de notre communauté. Je pense d'abord au projet immobilier dédié à l'accueil des réfugiés pris en charge par l'État. Porté par une vision à long terme et par une approche résolument humaine, ce projet incarne notre conviction que chaque personne mérite un lieu où se poser, se reconstruire et s'épanouir.

Parallèlement, nous avons saisi l'importance de réancrer notre mission dans les valeurs fondatrices qui font la force de la MIRS depuis 50 ans. Dans un contexte où les discours polarisants gagnent du terrain, nous avons choisi d'ouvrir encore davantage nos portes, de rappeler notre engagement à accueillir sans jugement, à inclure sans condition, et à bâtir des ponts entre les différences.

« **Ce qui compte dans la vie, ce n'est pas le simple fait d'avoir vécu. C'est la différence que nous avons faite dans la vie des autres.**

Nelson Mandela

Notre approche communautaire, ancrée dans l'écoute, la co-construction et la participation citoyenne, s'est déployée à travers une multitude de projets touchant des publics variés : femmes, aînés, jeunes, familles, personnes en situation d'asile, apprenants en francisation, nouveaux arrivants... Autant d'histoires, de visages, de parcours, que nous avons eu le privilège d'accompagner et de valoriser.

« **L'innovation, c'est l'art de transformer les contraintes en opportunités.**

Idriss Aberkane

Célébrer un demi-siècle d'action sociale, c'est honorer les racines de notre organisme tout en posant les fondations de ses prochains chapitres. Cette étape nous rappelle que l'inclusion est un travail patient, quotidien, mais ô combien porteur d'espoir. Dans ce cadre, je tiens à souligner le travail exceptionnel de nos équipes, engagées, résilientes, et habitées par un profond sens du service. À nos partenaires, merci d'avoir cru en notre capacité à innover et à agir avec rigueur. Aux bénévoles, votre générosité est une source d'inspiration constante.

Je vous partage ce rapport qui témoigne de ce que nous avons accompli ensemble, et trace la voie vers ce que nous pouvons encore rêver et réaliser pour les 50 prochaines années. Ensemble, nous construisons un Québec plus inclusif.

**Mame Moussa Sy,
MBA, Adm.A**



COUPS DE CŒUR 2024 • 2025



1118
membres



1818
heures de formation
pour les employés



248 221
appels téléphoniques
traités



41 075 kg
de nourriture remis au
niveau du dépannage
alimentaire



2051
heures dédiées à
la concertation



- **Avril:**
Rencontre nationale du ROFQ
- **Mai:**
3^e édition de la Semaine interculturelle des aînés à la MIRS; 4^e édition du Mois du Patrimoine asiatique; 1^{er} bazar asiatique et Visite de travail de l'AIEM
- **Juin:**
AGA de la MIRS; Fête nationale du Québec; Début 4^e édition du camp linguistique
- **Juillet:**
Lancement 2^{ème} édition estivale des JIRS. Don des effets scolaires pour soutenir les familles en difficulté
- **Août:**
Visite de travail d'INICI
- **Septembre:**
Lancement du logo des 50 ans de la MIRS
- **Octobre:**
Lac à l'épaule: ré-enchantons le parcours RPCE; 4^e édition du Mois du Patrimoine Latino-américain;
- **Novembre:**
Participation au Salon des demandeurs d'asile; Formation des interprètes sur la violence conjugale des femmes immigrantes allophones; SQRI; Journée d'immersion du SPAL à la MIRS; Rencontre nationale de la TCRI
- **Décembre:**
3^e campagne de soutien aux personnes demandant l'asile; Fête de Noël des enfants; Noël avec les aînés
- **Janvier:** Ouverture du point de service de Montée St-Hubert
- **Février:**
Célébration du Nouvel an chinois; MHN, 2^e édition Gala MHN de la Rive-Sud; 3^e édition du festival afroculturel avec Sandaga Montréal; Formation des interprètes sur l'interprétariat en milieu social
- **Mars:**
Fête de Norouz; Participation au Salon des demandeurs d'asile; 2^e édition Hiver des JIRS



TÉMOIGNAGES

Je tenais à vous adresser ce message pour vous remercier sincèrement de la qualité de la formation (...). Votre approche pédagogique, la clarté de vos explications ainsi que votre grande connaissance du sujet ont grandement contribué à l'intérêt et à la valeur de cette formation. J'ai particulièrement apprécié votre disponibilité et votre volonté de nous accompagner au mieux dans l'apprentissage.

Les outils et compétences acquis lors de cette formation sont d'une grande utilité pour mon évolution professionnelle au Québec. Je suis convaincue qu'ils me seront bénéfiques.

Une fois encore, je tiens à exprimer ma gratitude aux chargées du projet. Merci pour votre implication et votre dévouement pendant toute la durée de cette formation. Votre expertise et votre passion ont réellement fait la différence.

Je suis arrivée au Québec il y a moins de six mois et j'ai eu la chance incroyable de participer au camp de vacances organisé par la MIRS. Je tiens à exprimer mon immense gratitude pour cette opportunité, qui nous a permis de passer du temps précieux en famille. C'était un moment pour nous décrocher de notre routine quotidienne, du travail et de l'école, tout en profitant d'activités variées, en découvrant la nature, rencontrant de nouvelles personnes, et en apprenant davantage sur la culture québécoise.

Merci beaucoup pour les informations sur l'atelier, tout était génial, et très pratique à appliquer avec notre fille.

Je ne pensais pas que mon enfant s'adapterait aussi vite. En deux semaines, il était déjà à l'aise et participait à toutes les activités avec enthousiasme !

On a manqué un rendez-vous important sans le savoir. Mais on a eu de l'aide pour en fixer un nouveau et tout recommencer. On ne s'est pas sentis jugés, juste soutenus.

J'ai vu mon enfant s'épanouir et gagner en autonomie depuis qu'il fréquente la halte-garderie. Il est plus curieux, plus sociable et plus heureux.

C'est une chance pour nous, nouveaux arrivants, d'avoir accès à un tel service. La MIRS facilite tellement notre intégration.

J'ai trop aimé le camp et les activités. Les animateurs étaient très gentils avec nous (un enfant participant)

Je tenais à vous adresser ce message pour vous remercier sincèrement de la qualité de la formation (...). Votre approche pédagogique, la clarté de vos explications ainsi que votre grande connaissance du sujet ont grandement contribué à l'intérêt et à la valeur de cette formation. J'ai particulièrement apprécié votre disponibilité et votre volonté de nous accompagner au mieux dans l'apprentissage.

Les outils et compétences acquis lors de cette formation sont d'une grande utilité pour mon évolution professionnelle au Québec. Je suis convaincue qu'ils me seront bénéfiques.

Une fois encore, je tiens à exprimer ma gratitude aux chargées du projet. Merci pour votre implication et votre dévouement pendant toute la durée de cette formation. Votre expertise et votre passion ont réellement fait la différence.

Je suis arrivée au Québec il y a moins de six mois et j'ai eu la chance incroyable de participer au camp de vacances organisé par la MIRS. Je tiens à exprimer mon immense gratitude pour cette opportunité, qui nous a permis de passer du temps précieux en famille. C'était un moment pour nous décrocher de notre routine quotidienne, du travail et de l'école, tout en profitant d'activités variées, en découvrant la nature, rencontrant de nouvelles personnes, et en apprenant davantage sur la culture québécoise.

Merci beaucoup pour les informations sur l'atelier, tout était génial, et très pratique à appliquer avec notre fille.

Je ne pensais pas que mon enfant s'adapterait aussi vite. En deux semaines, il était déjà à l'aise et participait à toutes les activités avec enthousiasme !

On a manqué un rendez-vous important sans le savoir. Mais on a eu de l'aide pour en fixer un nouveau et tout recommencer. On ne s'est pas sentis jugés, juste soutenus.

J'ai vu mon enfant s'épanouir et gagner en autonomie depuis qu'il fréquente la halte-garderie. Il est plus curieux, plus sociable et plus heureux.

C'est une chance pour nous, nouveaux arrivants, d'avoir accès à un tel service. La MIRS facilite tellement notre intégration.

J'ai trop aimé le camp et les activités. Les animateurs étaient très gentils avec nous (un enfant participant)

SERVICES

L'Humain
le parcours
au cœur
pour notre les
bases d'une
ACTION"
intégration
au Q
première

1. INSTALLATION

2. INTERACTION

3. INNOVATION

4. INFORMATION

INSTALLATION



ACCUEIL



Objectifs

Accompagner de façon chaleureuse et bienveillante les personnes immigrantes dans la mise en œuvre de leur plan d'action individualisé afin de faciliter et d'accélérer leurs démarches d'installation.



Public cible

Personnes immigrantes nouvellement arrivées, travailleurs étrangers, étudiants internationaux, infirmiers diplômés hors Canada.



Activités réalisées

Rencontres individuelles, séances d'information, accompagnements administratifs, soutien à la recherche de logement.



Retombées et impacts

Autonomisation accélérée des nouveaux arrivants, réduction du stress lié à l'installation.



Défis rencontrés

Manque de logements, complexité des démarches administratives.



Bons coups

- Une immigrante, absente du Québec pendant plus de six mois en 2024 pour s'occuper de sa mère, a pu renouveler sa carte RAMQ en 2025, malgré la règle stipulant la perte de couverture après une absence prolongée. Après plusieurs échanges avec la RAMQ, sa couverture a été réactivée automatiquement, et son médecin de famille a été maintenu. Cette décision a été un soulagement pour Mme Li, apportant un peu de réconfort après le décès de sa mère.
- Lors d'une intervention pour renouveler le permis de travail d'un usager âgé, j'ai découvert qu'il avait perdu son aide sociale depuis plusieurs mois sans en comprendre la raison. Je l'ai accompagné au bureau de Service Québec où je l'ai aidé à rédiger une déclaration pour expliquer sa situation. Grâce à cela, il a recommencé à recevoir l'aide sociale avec un paiement rétroactif.



Je tiens à vous exprimer toute ma gratitude pour votre aide précieuse et votre suivi exceptionnel depuis notre arrivée. Cette allocation contribuera grandement à aider pour les besoins des enfants.



J'ai déjà demandé de l'aide à MIRS plus d'une fois, et je tiens à vous remercier pour votre attitude amicale. Attitude professionnelle dans le remplissage de documents. J'ai reçu des réponses compétentes à toutes mes questions.



Merci pour le travail que vous faites. Beaucoup d'entre nous ont besoin de personne comme vous qui nous aident dans ce processus qui n'est pas facile du tout.



Je veux tout d'abord prendre le temps de te remercier pour tout ce que tu fais pour monsieur. C'est beaucoup de dévouement de ta part, Je te remercie également pour le suivi, c'est très apprécié! Je suis d'accord avec toi, Tu as fait tout ce que tu pouvais à ce propos avec monsieur. Je te remercie pour tout!

RÉSULTATS ATTEINTS

Volet 1 :

1427

nouveaux arrivants accompagnés

6322

suivis individuels

Volet 2 :

10642

rencontres individuelles

52 pays d'origine :

Afghanistan, Algérie, Bangladesh, Bénin, Brésil, Burkina Faso, Burundi, Cameroun, Chili, Chine, Colombie, Congo, Cote d'Ivoire, Cuba, Égypte, Émirats arabes Unis, Équateur, Érythrée, France, Ghana, Guinée, Haïti, Inde, Indonésie, Iran, Iraq, Liban, Madagascar, Mali, Maroc, Ile Maurice, Mexique, Moldavie, Nicaragua, Palestine, Pérou, Philippines, Portugal, République Dominicaine, Roumanie, Rwanda, Salvador, Sénégal, Syrie, Tadjikistan, Taiwan, Togo, Tunisie, Turquie, Ukraine, Venezuela, Vietnam

SANTÉ ET PETITE ENFANCE

SANTÉ



Objectifs

- Accompagner et soutenir les familles en matière de santé;
- Informer les familles sur le fonctionnement des services de santé;
- Développer des ateliers visant la connaissance du réseau de santé québécois pour favoriser l'autonomie.



Bons coups

- Augmentation du nombre de familles capables de prendre un rendez-vous médical par elles-mêmes.
- Écoute active et adaptation aux besoins spécifiques de chaque famille.
- Réduction du stress lié aux démarches médicales et administratives.
- Aide à l'obtention de la carte RAMQ et à l'inscription sur la liste d'attente pour un médecin de famille.



Thank you so much for your hard working. We are lucky to have you! (Merci beaucoup pour votre travail acharné. Nous avons de la chance de vous avoir!)

RÉSULTATS ATTEINTS

426 suivis individuels

249 bénéficiaires des interventions

52 % hommes : **48 %** femmes

23 pays d'origine :

Afghanistan, Algérie, Bangladesh, Bénin, Cameroun, Guatemala, Burundi, Cameroun, Canada, Chine, Maroc, Mexique, Pérou, RDC, Russie, Rwanda, Sénégal, Syrie, Tunisie, Turquie, Ukraine, USA, Venezuela.

PETITE ENFANCE



Objectifs

- Accompagner et soutenir les familles en matière de petite enfance (0 - 5 ans) et dans leur adaptation à leur nouvel environnement;
- Développer des ateliers visant la connaissance du système québécois d'éducation de la petite enfance afin de les encourager et de les rendre autonomes dans leurs projets d'immigration.



Bons coups

- Meilleure connaissance du système québécois de la petite enfance. Les parents comprennent mieux les options disponibles (CPE, garderies privées, milieu familial, etc.). Ils savent comment inscrire leurs enfants, quelles sont les priorités d'admission, et comment fonctionnent les subventions.
- Réduction de la confusion et du stress liés aux démarches administratives.
- Meilleure transition des enfants vers le milieu scolaire québécois.



La compréhension du système scolaire pour ma fille me semble désormais plus accessible. Si je devais trouver un mot pour te décrire, ce serait "action". Le dynamisme que j'ai observé lors des activités de diversité culinaire menées ensemble il y a quelques mois témoigne de l'impact que tu as sur notre intégration.



Défis rencontrés

- Longs délais d'attente pour obtenir une place en garderie.
- Manque de places disponibles, notamment pour les enfants en bas âge.
- Barrières linguistiques : Difficultés de compréhension des informations liées au système québécois (documents, échanges avec les institutions) et la communication parfois limitée entre les familles et les milieux de garde.
- Des réticences observées chez certaines éducatrices à accueillir des enfants issus de certaines communautés.

RÉSULTATS ATTEINTS

474 suivis individuels

6 activités de groupe réalisées : **54** participants

132 individus rencontrés

24 places en garderies rencontrées

51 hommes : **81** femmes

29 enfants (4 et 5 ans) inscrits en maternelle

21 pays d'origine :

Afghanistan, Algérie, Cameroun, Algérie, Afrique centrale, Colombie, Madagascar, Palestine, Turquie, Bénin, République du Congo, Tchad, Ukraine, Mexique, Maroc, Côte d'Ivoire, Équateur, Rwanda, Tunisie, Venezuela, Iran.

RÉFUGIÉS

INSTALLATION ET INTÉGRATION



Objectifs

- Accueillir et assurer l'hébergement temporaire, à leur arrivée au Québec, des personnes réfugiées;
- Informer et accompagner lors des premières démarches administratives individuelles (ouverture compte bancaire, demande aide sociale, demande de NAS, demande de carte assurance maladie, etc.);
- Trouver un logement et aider à l'emménagement;
- Soutenir les personnes réfugiées dans leur processus d'intégration à la société québécoise.



Défis rencontrés

- Retards et problèmes dans le traitement des dossiers d'aide sociale.
- Difficultés à trouver des logements adéquats pour les familles RPCE.
- Difficultés dans la gestion du budget des familles RPCE, particulièrement en raison du grand écart entre le montant de l'aide sociale et le coût de la vie
- Retards dans le traitement des allocations familiales.
- De nombreux dossiers de francisation sont en retard, sans explication.
- Ralentissements administratifs en raison de la grève de Poste Canada (principalement l'aide sociale).
- Attentes très élevées des RPCE, parfois irréalistes par rapport à la réalité du Québec.
- L'isolement social est un défi majeur pour de nombreux immigrants, en particulier ceux qui n'ont pas de réseau de soutien familial ou communautaire sur place.
- Certaines communautés immigrantes peuvent être confrontées à des discriminations, ce qui peut rendre leur intégration plus difficile.
- L'adaptation à une nouvelle culture et à un nouvel environnement peut être éprouvante mentalement et émotionnellement, notamment pour ceux qui ont vécu des traumatismes dans leur pays d'origine.



Bons coups

- Grâce à l'intervention d'une travailleuse sociale et de la Fondation FLIC, nous avons reçu un chèque de 4000 \$ pour couvrir deux mois de loyer d'une famille dans la détresse.
- Établissement de liens avec des propriétaires locaux pour garantir des options de logements stables et abordables pour les familles RPCE
- L'implication de la communauté: Nous avons sollicité l'aide de l'épicerie afghane Kohinoor pour soutenir une famille en difficulté financière en raison d'un retard important des allocations familiales. Le propriétaire a généreusement accepté d'offrir une grande épicerie à la famille.
- Une réfugiée publique a été hospitalisée quelques jours après son arrivée au Québec. Elle ne connaissait personne pour l'aider et vivait un grand moment de solitude. Une intervenante de la MIRS, accompagnée de ses enfants, lui a rendu. Elle a cuisiné pour elle et lui a acheté quelques articles essentiels. Cet exemple témoigne de la générosité et de la bienveillance dont font preuve au quotidien nos collègues. Des travailleurs plus qu'essentiels



RÉSULTATS
ATTENDUS

166

personnes
accueillies

3085

suivis

8 pays d'origine :

Afghanistan 32, République centrafricaine 18, Congo 33, Mali 4, Vénézuéla 7, Nicaragua 6, Tchad 7, Nigéria 5 et autres

PROJET ORION



Objectifs

- Faciliter l'intégration des jeunes réfugiés publics
- Soutenir les jeunes réfugiés publics à participer pleinement à la société d'accueil.
- Animer un comité de jeunes réfugiés publics afin de mieux cibler leurs besoins et problématiques au Québec



Défis rencontrés

- Certains jeunes présentent des niveaux d'engagement plus faibles, ce qui peut compliquer l'avancement des projets
- La gestion de leur emploi du temps (travail, école, etc.) représente un obstacle majeur à leur participation régulière.
- Le recrutement des jeunes reste un défi: beaucoup ne vérifient pas leurs courriels, ont des difficultés de compréhension par téléphone, et privilégient les réseaux sociaux, mais ne sont pas réactifs à cette forme de communication.
- Un jeune nouvellement arrivé nous a exprimé son contentement des services jeunesse. Il craignait de se retrouver seul et sans amis vu qu'il ne connaissait presque pas le français et qu'il a quitté son pays d'origine à un âge très difficile. Il est content des activités que nous offrons puisque ça lui permet de rencontrer d'autres jeunes avec des parcours migratoires similaire



Bons coups

Accompagner un jeune auparavant isolé et consommateur de substances illicites. Grâce à un accompagnement personnalisé, il a pu s'intégrer à diverses activités, notamment les Jeux Interquartiers de la Rive-Sud (JIRS), ce qui a été un tournant majeur. Au fil du temps, il est devenu plus ouvert, a développé des compétences sociales et a retrouvé une motivation pour participer à des activités constructives. Ce changement démontre l'impact positif des initiatives adaptées aux jeunes en situation de vulnérabilité.

RÉSULTATS ATTEINTS

9 jeunes du comité	6 activités de groupe réalisées	238 jeunes rencontrés/ accompagnés	21 d'activités de groupes	2 participations à des rassemblements provinciaux
3 représentants	88 interventions	37 jeunes RPCE accompagnés	11 pays d'origine : Afghanistan, Burundi, Congo, Guinée, Iraq, Tchad, Nigeria, Pakistan, République centrafricaine, Syrie et Vénézuéla	

ÉDUCATION



Objectifs

- Expliquer le système éducatif québécois aux familles RPCE;
- Présenter les services disponibles et les façons d'y accéder;
- Accompagner et guider les jeunes réfugiés dans leur intégration au milieu scolaire.



Défis rencontrés

L'un de mes plus grands défis au quotidien est l'accompagnement des jeunes dans leur parcours scolaire. Ce travail commence souvent dès les démarches d'inscription, qui peuvent s'avérer longues, complexes et sources de stress, autant pour les jeunes que pour leurs parents. Au-delà du soutien administratif, je dois fréquemment composer avec des rendez-vous annulés à la dernière minute, des absences non justifiées, et des reconvoqueries constantes de la part des institutions scolaires. Cela rallonge les délais et demande une réorganisation permanente pour que chaque jeune puisse malgré tout avancer dans ses démarches. Il faut également sensibiliser les familles à l'importance de la ponctualité, du respect des convocations, et du suivi des dossiers. Dans certains cas, je dois intervenir à plusieurs reprises pour réexpliquer les procédures, rassurer, et même accompagner physiquement les jeunes ou leurs parents à leurs rendez-vous. Ce défi demande beaucoup de patience, d'adaptabilité et de rigueur, mais chaque inscription finalisée représente une victoire importante dans le parcours d'intégration scolaire et sociale du jeune.



Bons coups

Durant la période des inscriptions scolaires, j'ai accompagné plusieurs jeunes et leurs familles dans leurs démarches, souvent complexes en raison de la barrière linguistique, du manque d'information ou de la situation administrative des parents.

Un exemple marquant fut celui d'une jeune récemment arrivée au pays avec sa famille. Face à l'incompréhension des démarches et à l'inquiétude des parents, j'ai pris le temps d'expliquer chaque étape, de les accompagner physiquement aux rendez-vous et de faire le lien avec les intervenants scolaires.

Grâce à ce suivi personnalisé, la jeune a pu intégrer une école correspondant à son profil en temps voulu, et ses parents se sont sentis rassurés et soutenus. Cet accompagnement a non seulement facilité l'inscription, mais a aussi permis de renforcer la confiance des parents envers le système scolaire québécois et notre organisme.

RÉSULTATS ATTEINTS

253 interventions	54 jeunes accompagnés
--------------------------	------------------------------

SANTÉ



Objectifs

- Accompagner et soutenir les familles RPCE en matière de santé et dans leur adaptation à leur nouvel environnement;
- Développer des ateliers visant la connaissance du réseau de santé québécois afin de les encourager et de les rendre autonomes dans leurs projets d'immigration.



Défis rencontrés

- La barrière linguistique: difficulté de compréhension du vocabulaire médical ou des procédures administratives.
- Méconnaissance du système de santé: peu ou pas de repères sur les rôles des différents professionnels, les étapes pour obtenir une carte RAMQ, ou consulter en CLSC, etc.
- Présence possible de stress post-traumatique, anxiété ou isolement social.
- Méfiance envers les institutions: certaines familles peuvent avoir vécu des expériences négatives avec les systèmes de santé dans leur pays d'origine.
- Beaucoup de familles ne se sentent pas prêtes à poser des actions seules et elles sont très dépendantes de l'ICI santé
- Les délais d'attente pour accéder aux services essentiels rendent plus difficile le traitement des dossiers présentant des difficultés complexes et l'utilisateur ne reçoit pas l'attention requise en temps opportun. Les délais d'attente peuvent aller jusqu'à 1 an ou plus.



Bons coups

- Grâce à l'implémentation de stratégies comme la préparation des cartes didactiques d'identification, les familles rencontrant des difficultés de communication sont devenues de plus en plus autonomes dans leurs démarches de santé au quotidien.
- Grâce à une plateforme partagée avec la Clinique des Réfugiés, il nous est désormais plus facile d'aider les familles RPCE à accéder à des consultations prioritaires pour les jeunes de moins de 18 ans.
- Nous avons reçu des dons généreux de la part de nos partenaires, incluant des vêtements, des jouets, ainsi qu'un fauteuil roulant et une marchette, que nous avons remis à des familles RPCE dans le besoin. De plus, deux sièges auto pour enfants ont été offerts, facilitant ainsi les déplacements des familles.
- L'une de nos usagères RPCE, victime de violences physiques et émotionnelles dans son pays de refuge, a entamé un suivi auprès du centre RIVO (Réseau d'Intervention auprès des Personnes Ayant Subi la Violence Organisée) seulement quatre mois après le début du processus de demande de consultation. Au départ, nous ne pensions pas que ce suivi pourrait commencer avant au moins 12 mois.
- Nous avons établi un contact avec le Centre Alpha-Sourd Rive-Sud, un organisme dédié à l'alphabétisation des adultes sourds, afin de favoriser leur intégration et leur autonomie. Cela a permis à l'une de nos usagères RPCE de s'inscrire et de commencer ses cours.
- La collaboration avec MyLumen nous permet d'offrir un soutien psychosocial aux usagers en situation de vulnérabilité, même pour ceux qui n'ont pas encore été pris en charge par le système de santé. Voir les familles que nous accompagnons évoluer, se développer et s'intégrer avec succès dans leur nouvel environnement est une source de grande satisfaction et de fierté.



« Merci beaucoup pour ton accompagnement. Tu fais un travail excellent et nous facilites l'intégration.

« Muchas muchas gracias por tu excelente acompañamiento. Dios te bendiga enormemente. (Merci beaucoup pour ton excellent accompagnement. Que Dieu te bénisse grandement)

RÉSULTATS ATTEINTS

166 personnes rencontrées

75 hommes : **91** femmes

3643 interventions réalisées

5 d'activités de groupe réalisées

65 participants

619 personnes bénéficiaires des interventions (y compris les nouvelles familles)

44 % hommes : **56 %** femmes

16 pays d'origine :

Afghanistan, Bénin, Cameroun, Côte d'Ivoire, Haïti, Mali, Nicaragua, Nigeria, Ouganda, République centrafricaine, République Démocratique du Congo, Rwanda, Sénégal, Syrie, Tchad, Venezuela.

PETITE ENFANCE



Objectifs

- Offrir de l'accompagnement aux familles nouvelles arrivantes (informer, aiguiller, outiller, référer, inscrire);
- Organiser ou animer des séances d'information de groupe sur des sujets qui touchent les familles ayant des enfants de 0-5 ans;
- Informer et sensibiliser le milieu quant aux différents besoins, réalités et trajectoires des familles immigrantes ainsi qu'à la nécessité d'adapter certaines pratiques aux différentes situations des enfants immigrants.



Bons coups

Nous sommes fiers du travail accompli concernant l'inscription en garderie des enfants. Près de 100 % des enfants RPCE accueillis au cours de l'année écoulée ont été inscrits avec succès et ont bénéficié d'une intégration réussie. Grâce à nos efforts et à un accompagnement personnalisé, ces enfants ont désormais accès à un environnement propice à leur développement et à leur bien-être.



Défis rencontrés

- Difficulté d'adaptation des enfants au milieu de garde due au changement de pays et de milieu;
- Les places limitées dans les milieux de garde
- Les places limitées en maternelle 4 ans créent beaucoup de désespoir, de mécontentement, voire de désillusion. C'est, pour les familles vulnérables, un scénario rêvé car la scolarité est gratuite;
- Les communications tardives pour les maternelles, ce qui inquiète les parents par rapport à la prise en charge des dossiers de leurs enfants auprès des centres de services scolaires et des écoles.

RÉSULTATS
ATTEINTS

315
interventions

51 individus
rencontrés

22 hommes : **29**
femmes

6 pays d'origine :

Afghanistan, Guinée, Niger, République centrafricaine, République du Congo, Tchad.

OBJECTIF INTÉGRATION



Objectifs

- Sensibiliser les immigrants sur la diversité québécoise et l'adaptation au Québec;
- Informer les immigrants sur l'histoire et les valeurs démocratiques pour mieux comprendre le Québec;
- Informer les nouveaux arrivants sur le monde du travail au Québec.



Défis rencontrés

Nous avons constaté une augmentation de 50 % des demandes d'inscription à la formation "Objectif Intégration" de la part de nos usagers. Cette forte demande crée de la frustration, car le nombre de places est limité. Et, ces places sont souvent déjà complètes par les AAI. Par conséquent, nous ne pouvons malheureusement pas répondre aux nouvelles demandes de nos usagers.



Bons coups

- L'hétérogénéité du groupe de participants au niveau du statut migratoire, l'expérience et l'origine
- La grande salification de la qualité d'animation

RÉSULTATS
ATTEINTS

10 sessions

5 sessions en ligne : **5** sessions en présentiel

156 participants

76 hommes : **80** femmes


20 pays d'origine :

Cameroun, Côte d'Ivoire, Maroc, Roumanie, Haïti, Algérie, Colombie, Mexique, France, Sénégal, Afrique centrale, Île Maurice, Kenya, Pérou, Cuba, Ukraine, Venezuela, Tunisie, Bénin, Madagascar.

DEMANDEURS D'ASILE

PARCOURS VERS L'INTÉGRATION

-  **Objectifs**
Offrir un accompagnement global qui priorise les besoins essentiels, notamment le bien-être des enfants et de leurs familles.
-  **Public cible**
Personnes en attente de statut de réfugié, souvent en situation de précarité.
-  **Activités réalisées**
Soutien alimentaire, dons de vêtements, accompagnement psychosocial, participation au salon de l'emploi.
-  **Retombées et impacts**
Diminution de l'isolement, intégration plus fluide.
-  **Défis rencontrés**
Volatilité des situations personnelles et des statuts.
-  **Leçons apprises / Recommandations**
Flexibilité et humanité dans l'accompagnement.
-  **Perspectives pour 2025-2026**
Programme d'accueil renforcé (hébergement) et développement d'un fonds d'urgence communautaire.

-  **Bons coups**
 - Distribution alimentaire:
Environ 3 817 repas distribués, en collaboration avec *Les Cuisines de l'Amitié*, contribuant à répondre à des besoins alimentaires urgents.
 - Journées de donation:
159 familles ont bénéficié des différentes journées de donation organisées en juin, juillet, décembre 2024 et mars 2025. Ces journées ont permis de remettre meubles, vêtements, articles pour enfants, produits d'hygiène et autres biens essentiels. Avec le support de la CDC-AL et divers autres partenaires qui ont fourni des bénévoles.
 - Participation aux Salons de l'emploi et de l'intégration sociale des personnes demandant l'asile avec INICI:
 - 295 usagers inscrits au Salon d'Octobre 2024, favorisant ainsi leur mise en contact avec des employeurs et des ressources d'intégration.
 - 406 usagers inscrits au Salon de Mars 2025, confirmant l'importance de ces espaces dans le parcours d'autonomisation des personnes demandant l'asile.

« Bonjour, J'espère que vous allez bien, aujourd'hui j'ai commencé le travail, je suis reconnaissante pour tout ce que vous avez fait pour moi. MERCI BEAUCOUP

« Bonjour, c'est avec une très grande joie que je viens vous annoncer que je viens d'avoir un emploi en temps plein au mail Champlain. Merci grandement pour ton aide je ne saurais expliquer la joie que j'ai merci mille fois. Passé une bonne journée. Cordialement.



RÉSULTATS ATTEINTS
1122 personnes accompagnées
55 % hommes : 45 % femmes

60 pays d'origine:
Colombie: 20,85 %, Mexique: 15,87 %, Bangladesh: 9,71 %, Venezuela: 8,91 %, autres pays: 44,66 %



INTERACTION



FRANCISATION



Objectifs

- Favoriser l'intégration des personnes immigrantes à la société québécoise;
- Permettre l'acquisition de connaissances et d'habiletés de base en communication orale et écrite;
- Faciliter l'apprentissage de la langue française de façon autonome à travers différentes activités adaptées aux besoins des étudiants.



Public cible

Adultes immigrants non francophones.



Activités réalisées

Cours de francisation, ateliers de conversation, accompagnement scolaire.



Retombées et impacts

Hausse de la confiance, meilleure insertion socioéconomique.



Défis rencontrés

Délais d'inscription et taux d'abandon.



Bons coups

- Un taux d'abandons très faible pour le Temps plein
- Disponibilité de salles de classe pour répondre aux besoins en francisation
- Un grand merci à l'équipe de Karla Canales qui a offert gratuitement, pour une troisième fois, des soins dentaires à des jeunes de moins de 16 ans, un geste concret pour la santé des jeunes nouvellement arrivés au Canada.
- Un apprentissage enrichi avec plusieurs activités hors classe pour nos élèves des classes à temps complet: sorties au Château Ramzay, au Marché Jean Talon, à la bibliothèque de Brossard, pour découvrir le REM et le métro de Montréal.
- Le pôle de la Francisation a mené un sondage auprès des étudiants de FIA (temps partiel) la session d'hiver, pour recueillir leur perception et évaluer leur satisfaction envers l'administration et la MIRS dans son ensemble.



RÉSULTATS ATTEINTS

Temps complet

6 classes par sessions, soit 24 dans l'année

2 abandons

312 étudiants inscrits

147 hommes : **165** femmes

Pays d'origine :

Afghanistan: 75 %, Iran: 3 %, Chine, Syrie: 2 %, Maroc, République centrafricaine, Sénégal, Congo: 15 %, autres: 5 %

Temps partiel

92 classes par année, 24 par session

120 abandons

90 remplaçants

1 840 étudiants inscrits

430 hommes : **450** femmes

Pays d'origine :

Amérique latine: 67 %, dont Colombie: 44 %, Asie: 25 %, autres: 8 %

AIDE À L'EMPLOI



Objectifs

- Offrir un encadrement et un soutien personnalisé aux participants dans leur démarche d'intégration professionnelle;
- Soutenir les participants dans la définition de leurs projets professionnels réalistes;
- Accompagner les participants à intégrer le marché du travail et/ou retourner aux études pour acquérir de nouvelles compétences et qualifications professionnelles.



Public cible

- Personnes immigrantes éloignées du marché de l'emploi (Groupe D)
- Personnes prêtes à intégrer rapidement un emploi (Groupe C)
- Nouveaux arrivants en recherche d'orientation ou en processus d'insertion professionnelle au Québec



Activités réalisées

Accompagnement individuel, activités de groupe, événements avec les employeurs et partenaires.



Retombées et impacts

- Autonomie accrue des participants
- Réduction du stress lié à l'intégration professionnelle
- Meilleure connaissance du marché du travail et des employeurs locaux.



Bonjour, Je tiens à vous remercier de m'avoir aidé à préparer mon entrevue et à trouver un emploi. La semaine passée, j'ai eu une entrevue et ça s'est bien passé, j'ai obtenu le travail. Merci beaucoup et bonne journée!



Bonjour, Je me suis sentie à l'aise dès la première rencontre. L'écoute était formidable et mes besoins ont été pris en compte. Les informations, les conseils, la rédaction de CV et autres informations complémentaires ont été très utiles dans ma quête d'emploi. Mes attentes ont été prises en considération et bien comblées. Sans votre accompagnement, il m'aurait été difficile d'avancer vers mes objectifs professionnels.



Défis rencontrés

- Contraction du marché de l'emploi
- Écart entre les attentes des employeurs et les profils des nouveaux arrivants
- Barrières linguistiques et technologiques pour certains



Leçons apprises / Recommandations

- Mieux intégrer les outils numériques
- Développer des ressources audiovisuelles (capsules, tutoriels)
- Multiplier les employeurs partenaires sensibles à la diversité
- Encourager l'entrepreneuriat immigrant



Bons coups

- Partenariats établis avec 7 employeurs ou organismes
- Participation à plus de 5 événements externes



Bonjour, Je tiens à vous remercier de m'avoir aidé à préparer mon entrevue et à trouver un emploi. La semaine passée, j'ai eu une entrevue et ça s'est bien passé, j'ai obtenu le travail. Merci beaucoup et bonne journée!



Je voulais prendre un moment pour exprimer ma gratitude pour le soutien et les conseils que vous m'avez fournis. Je suis heureux de vous annoncer que j'ai accepté une offre d'emploi. Votre confiance en moi m'a aidé à poursuivre mes objectifs. Merci encore pour votre gentillesse et votre soutien. Avec mes salutations.

RÉSULTATS
ATTEINTS

112 personnes accompagnées

84 Groupe D : 28 Groupe C

8

activités structurées d'insertion

ESPACE PARENTS



Objectifs

- Accompagner les participants à renforcer leur rôle parental;
- Renforcer les capacités d'adaptation des participants pour une intégration familiale réussie;
- Soutenir les participants dans l'intégration de leurs enfants au Québec.



Bons coups

- Participation au projet de recherche « Initiative espace Parents »: Recherche financée par l'agence de Santé publique du Canada, projet approuvé et dirigé par l'école de psychoéducation de l'université de Montréal. L'objectif de cette étude des effets des ateliers Espace parents chez les parents immigrants, une intervention visant la promotion des capacités parentales chez les nouveaux arrivants.
- La collaboration active entre la MIRS et le Centre de service scolaire Marie-Victorin pour soutenir la clientèle immigrante. « 1 Cohorte dans le centre d'éducation des adultes »



Je me sens moins seul et avec plus de ressources pour résoudre les problèmes au quotidien. Ces ateliers nous aident à soulager nos préoccupations, nous aident à notre intégration. Je me sens avec plus d'outils pour accomplir mon rôle de mère. Ça m'a aidé à mieux réfléchir sur mon rôle comme maman dans un autre pays, et dans une autre génération de vie avec mes enfants.

RÉSULTATS ATTENDUS

6 sessions réalisées au lieu de groupes formés

49 personnes inscrites

41 personnes accompagnées

54 ateliers réalisés

3 activités collectives réalisées

12 hommes

29 femmes

16 pays d'origine:

Haïti, Colombie, Congo, Cameroun, Venezuela, Burundi, Mali, Côte d'Ivoire, Maroc, Ukraine, Mexique, Bénin, Sénégal, Burkina Faso, Afghanistan, République Dominicaine.



JUMELAGE INTERCULTUREL



Objectifs

- Favoriser la rencontre et l'instauration d'un lien entre un nouvel arrivant et un membre de la société québécoise;
- Offrir l'occasion de découvrir et d'échanger, dans une atmosphère amicale entre personnes immigrantes et québécoises, sur les cultures, les expériences et les réalités de chacun
- Permettre aux nouveaux arrivants d'améliorer leur connaissance de la société d'accueil et d'agrandir leur réseau social au Québec
- Permettre aux membres de la société d'accueil d'être davantage sensibilisés aux réalités des personnes immigrantes



Public cible

- Nouveaux arrivants, dont des réfugiés et des familles immigrantes.
- Membres de la société d'accueil souhaitant s'engager bénévolement dans une démarche de rencontre et de solidarité interculturelle.



Retombées et impacts

- Renforcement de l'inclusion sociale à travers des échanges durables
- Création de liens de confiance et d'amitié profonds
- Meilleure connaissance du Québec, de ses valeurs et de ses traditions
- Implication d'ainés dans une dynamique intergénérationnelle solidaire



L'apprentissage des merveilles du Québec et de ses habitants accueillants et généreux a pris une toute nouvelle dimension grâce au partage culturel avec Danielle et Luc. Par hasard ou par alignement des étoiles, seul Dieu saurait le dire, Romaine et Luc partagent la même date de naissance (rires), ce qui a amplifié cette osmose culturelle. Quant à Danielle, elle est tout simplement bienveillante et attentionnée, bref, un véritable « Amour ».



Défis rencontrés

- Recrutement de bénévoles masculins
- Conciliation avec les horaires et disponibilités variables des personnes jumelées



Leçons apprises / Recommandations

- Adapter les jumelages à la réalité des personnes aînées ou nouvellement retraitées
- Proposer des activités simples et naturelles favorisant les échanges sincères
- Créer un bassin de bénévoles réguliers engagés à long terme



Bons coups

- Expansion du réseau social des personnes jumelées
- Diminution de l'isolement
- Meilleure compréhension interculturelle et intégration sociale accrue
- Diversité des profils impliqués: personnes âgées, familles, couples, jeunes
- Bénéficiaires provenant de plus de 15 pays d'origine



RÉSULTATS ATTEINTS

26

jumelages réalisés

52

familles impliquées

94

personnes touchées

28

hommes

39

femmes

27

enfants

1240

interventions et suivis personnalisés

115

séances de formation et de préparation au jumelage

8

activités collectives: réseautage, visite au biodôme, pique-nique, promenade, cueillette de pommes, patinage, etc.

15 pays d'origine:

Canada, Algérie, Colombie, Venezuela, Mexique, Cameroun, Cote d'Ivoire, Burundi, Tunisie, Chine, Maroc, Congo, Syrie, Iran et France.

ACTIVITÉS COLLECTIVES

SOUTIEN À LA PLEINE PARTICIPATION



Objectifs

- Accélérer et faciliter l'intégration des personnes immigrantes en favorisant leur participation à la vie collective;
- Aider les personnes immigrantes à s'adapter à leur nouvel environnement et à mieux comprendre le fonctionnement de la société québécoise afin de pouvoir y participer pleinement.



Activités réalisées

- 49 activités réalisées autour de thématiques citoyennes, culturelles, pratiques ou éducatives.
- Exemples de thématiques: déclaration d'impôt, testament, nutrition, crédit, DPJ, résidence permanente, citoyenneté, écologie, saisons, etc.
- Visites éducatives (fermes pédagogiques, événements communautaires), animations en collaboration avec les villes de St-Constant et Ste-Julie.
- Événements culturels: Noël des enfants, Nouvel An chinois, Journée mondiale des réfugiés, potluck interculturel, etc.
- Don de vêtements, habits de neige et matériel scolaire à des familles en difficulté.



Retombées et impacts

- Meilleure compréhension des systèmes sociaux et culturels québécois.
- Participation active des familles immigrantes aux événements collectifs.
- Renforcement de la cohésion sociale et des solidarités locales.



Défis rencontrés

- Distance géographique des lieux d'activités pour des personnes sans transport.
- Conflits d'horaire pour les personnes ayant un emploi ou des responsabilités familiales.
- Barrière linguistique limitant la participation active de certains usagers.



Leçons apprises / Recommandations

- Adapter davantage les horaires et lieux aux réalités des participants.
- Renforcer l'accompagnement linguistique dans les ateliers.
- Continuer la collaboration intermunicipale pour offrir des activités dans divers secteurs.



Bons coups

- Augmentation du sentiment d'appartenance et du réseautage interculturel.
- Diversification des formats d'activités et intégration d'animations dans plusieurs villes partenaires.



Je tiens tout d'abord à exprimer ma gratitude envers la MIRS pour avoir accepté de nous accueillir dans le cadre de l'organisation d'un groupe de discussion pour le projet Cadre d'intervention et de promotion de la vaccination auprès des nouveaux arrivants racisés. Votre soutien joue un rôle essentiel dans le succès de ce projet, et mon équipe ainsi que moi-même sommes ravis de collaborer avec vous.



RÉSULTATS
ATTEINTS

716

participants

308

hommes

408

femmes

49

activités réalisées

33

pays d'origine

AMPÉRAGE



Objectifs

- Favoriser l'amélioration du bien-être des personnes âgées immigrantes en situation de vulnérabilité;
- Prévenir et contrer la maltraitance;
- Favoriser la participation et l'inclusion;
- Accroître la connaissance des organismes du milieu et l'utilisation de leurs services.



Public cible

Personnes âgées immigrantes vivant des situations de vulnérabilité ou d'isolement



Activités réalisées

- Appels d'amitié et visites d'amitié.
- Ateliers de conversation en français (débutant et intermédiaire).
- Activités socioculturelles (zumba, tricot, peinture, repas communautaires, etc.).
- Cafés-rencontres et sorties culturelles.
- Activités de rapprochement interculturel et intergénérationnel.
- Ateliers de sensibilisation et formations pour les bénévoles (bienveillance, nutrition, etc.)

Défis rencontrés

- Signalements de maltraitance parfois difficile à repérer.
- Barrières linguistiques et culturelles.
- Réticence parfois à la visite à domicile.
- Difficulté à recruter et maintenir les bénévoles.
- Accès limité au logement et à une alimentation suffisante.



Demeurant à Beloeil, je profite des appels d'amitié et des visites à domicile offerts par le projet Ampérage. Vivant seul au Québec, le bénévole qui m'accompagne est devenu, avec le temps, comme un membre de ma famille. Ses visites régulières sont pour moi une véritable source de réconfort et de bonheur. Chaque rencontre est attendue avec impatience, car elle renforce mes liens affectifs, soutient mon bien-être émotionnel, me procure un précieux filet de soutien et contribue à briser mon isolement.

Leçons apprises / Recommandations

- Multiplier les collaborations intersectorielles pour briser l'isolement.
- Adapter les formations aux contraintes des bénévoles.
- Maintenir la flexibilité des activités et leur déploiement dans divers lieux.
- Approfondir les activités de sensibilisation pour favoriser la bienveillance.



Bons coups

- Participation à la Marche de solidarité lors de la Journée mondiale de lutte contre la maltraitance des personnes âgées
- Participation active au Comité de la Marche pour la bienveillance en collaboration avec la Table de Concertation Alliance Aîné.es (TCAA)
- Collaboration à la création de bandes dessinées portant sur la bienveillance des aînés issus de communautés culturelles et/ou d'expression anglaise
- Implication au sein du Comité national de sensibilisation à la maltraitance envers les personnes âgées des communautés culturelles et anglophones
- Réalisation d'une pièce de théâtre par les aînés de l'organisme RECAA, intitulée "Vers une culture de respect"
- Ateliers novateurs : confection de foulards, batik, médiation culturelle, danse adaptée.



Perspectives 2025-2026

- Poursuivre les activités de pairage et d'appels d'amitié.
- Consolider les ateliers de médiation culturelle et intergénérationnelle.
- Renforcer la documentation de l'impact (sondage, évaluation).
- Maintenir une participation active aux tables régionales et nationales contre la maltraitance.



J'ai eu la chance de prendre part à un projet intergénérationnel dans le cadre d'un atelier de couture, où j'ai contribué à la confection de sacs et de draps pour les tout-petits de la garderie. Cette activité m'a permis de me sentir valorisée, et je suis fière d'avoir apporté ma petite contribution au bien-être des enfants.



Même en étant à mobilité réduite et hospitalisée, je reçois chaque semaine la visite de ma bénévole, qui m'apporte un précieux soutien dans mes tâches quotidiennes. Sa présence régulière me reconforte énormément.

RÉSULTATS ATTEINTS

47 visites à domicile

1641 appels d'amitié

250 aînés ont été pairés

20 bénévoles actifs, dont 17 jeunes

31 aînés bénéficiant d'un dépannage alimentaire régulier

183 aînés ont participé aux activités de socialisation

30 % hommes : **70 %** femmes

153 collaborations avec des partenaires institutionnels et communautaires

FEMME



Objectifs

- Intervenir auprès des femmes à risque ou victimes de violence conjugale ou familiale, de violence sexuelle ou d'exploitation sexuelle;
- Faciliter le développement et la consolidation d'un réseau de ressources pour soutenir le bien-être et l'intégration des femmes immigrantes à la société;
- Informer, sensibiliser et assurer la liaison entre les femmes immigrantes présentant des facteurs de vulnérabilité et les services spécialisés adaptés à leurs besoins.



Public cible

Femmes immigrantes en situation de vulnérabilité, victimes ou à risque de violences, incluant une intervention auprès d'un homme durant l'année.



Activités réalisées

- Accompagnement individuel
- Activités collectives
- Interventions et référencement vers des partenaires (SPAL, maisons d'hébergement, services juridiques, banques alimentaires, services sociaux, santé, IVAC, SARL, Rebâtir, Centre des femmes, etc.).



Défis rencontrés

- Motiver les femmes à venir régulièrement au café pour elle
- Une liste d'attente importante pour accéder à divers services (CLSC, CAVAC, HLM, RIVO, Rebâtir, etc.).
- Le nombre de places disponibles en maisons d'hébergement est insuffisant.
- Les services destinés aux femmes ayant un statut d'immigration précaire sont souvent très limités.
- Manque des outils et du soutien juridique adéquats pour aider les victimes dans leurs démarches de divorce et leur permettre de mieux comprendre le système juridique.
- Le service d'interprétariat n'est pas toujours disponible pour certains services de base, ce qui entraîne des retards dans l'accès à ces services. Dans certains cas, nous avons dû nous-mêmes fournir un service d'interprètes, ce qui devrait normalement être assuré par les services de santé.



Bons coups

- Après 3 mois de démarches, une mère va enfin pouvoir récupérer sa fille retenue par le père dans un autre pays
- Une femme visiteuse accompagnée a obtenu son PST pour personne vulnérable
- Après 20 ans de graves violences, une famille a appelé la police et fait sortir l'agresseur du domicile
- Une maman a récupéré la garde de ses filles après 3 mois de démarche judiciaire
- Atelier chez le partenaire Maison de la famille de Brossard pour présenter ICI femme et sensibiliser aux relations saines



Perspectives 2025-2026

- Développer un partenariat renforcé avec les maisons d'hébergement.
- Mettre en place une série d'ateliers d'éducation juridique pour femmes en situation précaire.
- Créer une cellule de soutien interculturel pour les femmes victimes de violence conjugale.

« Merci beaucoup de ton temps car je suis si seule et sans famille « Je sens que mes épaules sont moins lourdes merci »



RÉSULTATS ATTEINTS

177 femmes accompagnées

5 d'activités collectives réalisées

422 interventions

112

référencements vers les partenaires (SPAL, maison d'hébergement services juridiques, banques, services alimentaires et service sociaux et de santé, IVAC, SARL, De soi à l'emploi, Le coffre, CAVAC, ARC, IRCC, Rebâtir, Centre des femmes.

47 femmes ont demandé les services d'ICI femme pour la première fois durant la période visée plus 1 homme

18 pays d'origine :

Pérou, Iran, Colombie, Maroc, Afghanistan, Tunisie, Côte d'Ivoire, Chine, Mexique, Vénézuéla, Chili, République centrafricaine, Cameroun, Bangladesh, Égypte, Nigéria, Guinée et Turquie

JEUNESSE (14-25 ANS)



Objectifs

Favoriser l'intégration des jeunes de 14-25 ans issus de l'immigration à leur nouvel environnement à travers des activités, des ateliers, des projets et l'animation d'un comité local.



Public cible

Jeunes de 14 à 25 ans issus de l'immigration, incluant ceux fréquentant des classes d'accueil ou vivant des situations de vulnérabilité.



Activités réalisées

Sorties culturelles, club des jeunes, ateliers d'estime de soi, animation comité jeunesse, ateliers thématiques (cuisine haïtienne, santé, stress, retour aux études, etc.), animation d'activités hebdomadaires en milieu scolaire, interventions individuelles, etc.



Défis rencontrés

- Absence de couverture pour les jeunes de 12-13 ans, pourtant très présents
- Difficulté à mobiliser les jeunes pour des projets structurants (manque de disponibilité)
- Priorités concurrentes pour les jeunes (école, emploi, vie personnelle)
- Recrutement qui repose fortement sur la présence directe et les liens de confiance



Leçons apprises / Recommandations

- Créer des passerelles avec les jeunes de 12-13 ans pour préparer leur engagement futur
- Miser sur les partenariats avec les écoles et les intervenants jeunesse locaux
- Intégrer les centres d'intérêt des jeunes pour susciter leur engagement durable



Bons coups

- Une augmentation régulière du nombre de jeunes participants, Les membres du comité se sont montrés très engagés et fidèles au programme, en particulier ceux qui participent régulièrement.
- Des partenariats solides avec les écoles. Nos Ateliers Découvertes, qui connaissent un succès croissant, attirent de plus en plus de jeunes et sont appréciés par les enseignants des classes d'accueil.
- Le soutien individualisé à plusieurs jeunes, en les aidant dans leur parcours personnel et éducatif : soutien d'un jeune dans la reprise de ses études secondaires après un an d'abandon, améliorant ainsi son bien-être.
- L'accompagnement d'un autre jeune l'a aidé à arrêter de fumer et à renoncer aux boissons énergétiques, améliorant ainsi sa santé. Support à une famille pour convaincre le CSS et l'école de quartier de permettre à un jeune souffrant de PTSD de retourner dans son ancienne école.
- Accompagnement d'une jeune traversant des difficultés relationnelles, en lui fournissant des conseils pour gérer son stress.
- Trois jeunes ont participé à un atelier de cuisine haïtienne durant le Mois de l'Histoire des Noirs, préparant des plats traditionnels de leur culture d'origine.



RÉSULTATS
ATTEINTS

55

activités de groupe organisées

217

interventions individuelles

76 jeunes accompagnés

36

hommes

40

femmes

80

jeunes impliqués dans les activités hebdomadaires en milieu scolaire

VIE COMMUNAUTAIRE

CLINIQUE D'IMPÔT



Objectif

Accompagner les familles issues de l'immigration ayant un revenu modeste, dans la préparation de leurs déclarations d'impôt. Cette activité se déroule entre mars et avril. Elle se fait en partenariat avec la Mosaïque.

RÉSULTATS ATTEINTS

678 personnes
accompagnées



PARTENARIAT AVEC LA SAAQ

Depuis 1993, la MIRS est un mandataire de la Société d'Assurance Automobile du Québec. Il s'agit de notre plus grande source d'autofinancement qui a permis de financer de façon durable certaines de nos initiatives comme l'acquisition d'une auberge pour accueillir les réfugiés publics nouvellement arrivés au Québec. Comme mandataire, nous contribuons aussi à offrir un service de proximité aux clients de la SAAQ.



Services offerts

- Remplacement ou annulation d'un permis de conduire;
- Renouvellement d'un permis de conduire;
- Prise de photo;
- Renouvellement d'un permis d'apprenti conducteur;
- Délivrance de l'immatriculation;
- Renouvellement de l'immatriculation;
- Transfert de propriété;
- Remisage et déremisage;
- Remplacement perte ou vol d'un permis;
- Exemption de pneus d'hiver;
- Renouvellement de la carte d'assurance maladie;
- Remplacement de la carte d'assurance maladie;
- Perte ou vol de l'immatriculation (remplacement)
- Mise au rancart.
- Délivrance d'un permis d'apprenti conducteur pour la classe 5, véhicule de promenade pour les citoyens canadiens sans dossier SAAQ;
- Remise d'un rapport d'examen médical en vue d'obtenir un permis d'apprenti conducteur de la classe 1, 2 ou 3;
- Redélivrance d'un permis de conduire ou d'une classe annulée depuis 3 ans ou moins (à l'exception de la classe cyclomoteur 6D).

RÉSULTATS ATTEINTS

13398

clients avec
rendez-vous

52

rendez-vous
par jour

27300

clients sans
rendez-vous

158

sans rendez-vous
par jour

CAMP LINGUISTIQUE



Objectifs

- Faire participer, durant l'été, des jeunes de 6 à 12 ans nouvellement arrivés au Québec à des activités ludiques afin de les aider et de les accompagner dans leur appropriation du français;
- Soutenir les jeunes et leur faire découvrir le Québec à travers les loisirs et les sorties afin de faciliter leur intégration en français;
- Occuper sainement les jeunes tout en améliorant leurs compétences linguistiques;
- Offrir un espace d'échange et d'activités en français pour ces jeunes.



Activités réalisées

- Activités axées sur la pratique du français et l'interaction interculturelle.
- Ateliers de discussion, Ciné-club, jeux de brise-glace, activités sportives, ateliers de cuisine, sorties pédagogiques, etc.



Défis rencontrés

- Manque de régularité chez certains adolescents (présence inconstante)
- Retards fréquents de certains parents lors de la cueillette des enfants
- Coordination logistique entre les différents groupes d'âge et les sorties extérieures



Leçons apprises / Recommandations

- Mieux sensibiliser les parents aux règles logistiques et d'horaire
- Renforcer l'engagement des ados par des projets participatifs ou artistiques
- Continuer à former les animateurs et améliorer l'encadrement personnalisé



Bons coups

- Meilleure transition vers la rentrée scolaire grâce à l'amélioration du français et de la confiance en soi
- Participation des familles aux activités de clôture et reconnaissance des effets positifs du camp
- Développement de liens durables avec les jeunes
- Renforcement de la motivation scolaire et amélioration visible du français oral chez plusieurs jeunes



Mes enfants sont plus disciplinés, merci beaucoup



J'aime beaucoup les activités et j'ai fait beaucoup d'amis

JEUX INTERQUARTIERS RIVE-SUD



Objectifs

- Favoriser l'intégration et les échanges interculturels des jeunes à travers des activités sportives.
- Promouvoir l'activité physique, l'esprit d'équipe et le développement personnel chez les jeunes
- Renforcer les liens sociaux entre les différents quartiers de la Rive-Sud à travers des compétitions sportives amicales.



Public cible

- Jeunes de 12 à 25 ans issus de divers quartiers de la Rive-Sud.
- Ouvert à tous les profils, sans distinction de genre ou d'origine.



Activités réalisées

- ÉTÉ 2024:
- 2 événements de basketball
 - 1 événement de soccer
 - 1 tournoi final

- HIVER 2025:
- 1 tournoi de soccer (107 garçons)
 - 1 tournoi de basketball (35 garçons et 14 filles)



Défis rencontrés

- Engagement inégal de certains jeunes
- Difficulté de disponibilité pendant la période estivale
- Nécessité de motiver davantage les filles, notamment en soccer



Leçons apprises / Recommandations

- Continuer à adapter les horaires aux réalités des jeunes
- Encourager l'implication des jeunes filles par des figures modèles et des équipes mixtes
- Valoriser les jeunes leaders et les performances remarquables auprès des familles



Bons coups

- Renforcement de la confiance en soi et du leadership chez les jeunes
- Diversité des genres représentée, avec des filles atteignant des finales et remportant des victoires: en effet, une équipe de filles a remporté la finale dans la catégorie des 12-17 ans, malgré le fait d'avoir affronté des équipes de garçons tout au long du tournoi. Cette victoire a été un moment fort de l'événement, démontrant que le talent et la détermination transcendent les différences de genre dans le sport
- Implication accrue des jeunes dans un esprit compétitif, inclusif et respectueux

RÉSULTATS
ATTEINTS

39 participants inscrits

+70 activités organisées

9 pays d'origine:

Haïti, Ukraine, Colombie, Maroc, Syrie, Afrique centrafricaine, Afghanistan, Mexique, Venezuela

RÉSULTATS
ATTEINTS

415 jeunes participants au total

259 en été : 156 en hiver

CAMP DE VACANCES



Objectifs

- Permettre aux nouveaux arrivants de vivre une nouvelle expérience interculturelle
- Offrir aux familles immigrantes nouvellement arrivées une expérience immersive, éducative et récréative favorisant leur intégration au Québec.
- Créer un espace de découverte, de détente et de partage intergénérationnel autour des valeurs québécoises et de la vie en nature.



Activités réalisées

- Séjours d'une semaine en juillet et août 2024
- 2 camps organisés avec activités variées : plein air, ateliers éducatifs, jeux familiaux, animations culturelles



Bons coups

- Expérience marquante pour les enfants comme pour les adultes
- Création de réseaux de solidarité entre familles immigrantes
- Contact positif avec la culture québécoise et les réalités régionales
- Nouveaux liens sociaux tissés entre les familles
- Réduction du stress lié à l'installation et amélioration de la confiance collective



On a passé une semaine vraiment agréable avec beaucoup d'activités et beaucoup de réseautage. Je suis parti juste avec mes enfants et nous retournons avec toute une grande famille et beaucoup d'amis.

RÉSULTATS
ATTEINTS

25 familles
accompagnées

125 participants
au total

80 enfants

HALTE-GARDERIE



Objectifs

- Permettre aux parents d'obtenir quelques heures de répit pour accroître leur capacité d'agir;
- Contribuer à une intégration réussie des familles au Québec;
- Contribuer au développement global des enfants.



Activités réalisées

- Activités libres (jeux choisis par l'enfant)
- Activités dirigées (bricolage, pâte à modeler, dessins dirigés)
- Activités de groupe (comptines, jeux collectifs, causerie)
- Activités de routine (hygiène, repas, sieste, transitions)
- Journées thématiques (fête des mères, sortie au parc, activités intergénérationnelles)
- Activité spéciale de Taekwondo



Leçons apprises / Recommandations

- Maintenir une planification variée d'activités éducatives et culturelles
- Consolider les partenariats intergénérationnels (ex. Café des aînés)
- Veiller à un soutien logistique stable pour le fonctionnement quotidien



Bons coups

- Développement de l'autonomie et du langage chez les enfants
- Création de liens entre les enfants et le personnel éducatif
- Développement de la confiance et de la socialisation
- Soutien indirect aux parents en favorisant leur disponibilité pour les démarches d'intégration



C'est plus qu'un simple service de garde : c'est un vrai lieu d'éveil et d'intégration. Mon fils s'est fait des amis, et moi, j'ai pu avancer dans mes démarches.

RÉSULTATS
ATTEINTS

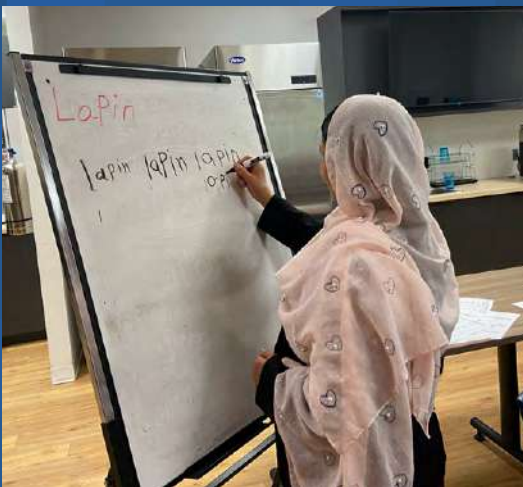
12
enfants reçus
par mois

80 %
temps
plein

20 %
temps
partiel

9 pays d'origine :

Afghanistan, Algérie, Bénin, Chili, République centrafricaine, Sénégal, Cameroun, Côte d'ivoire et Ukraine





INNOVATION



PROTECTION DE LA JEUNESSE

INTERVENTION COMMUNAUTAIRE INTERCULTURELLE FAMILLE ET PROTECTION JEUNESSE (ICI-FPJ)



Objectifs

- Assurer la liaison entre les personnes immigrantes vulnérables et les services spécialisés liés à la protection de la jeunesse.
- Faciliter le développement et la consolidation d'un réseau de ressources pour soutenir l'intégration.
- Informer et aider à la compréhension du système de protection de la jeunesse.
- Soutenir les familles immigrantes en interaction avec la DPJ.
- Accompagner les parents lors d'un signalement en collaborant avec les partenaires.



Public cible

Familles immigrantes en situation de vulnérabilité, en interaction ou à risque d'interaction avec la DPJ.



Défis rencontrés

- Difficulté à coordonner les horaires des familles (disponibilités irrégulières).
- Barrières linguistiques et culturelles dans la transmission des messages.
- Manque de ponctualité chez certaines familles, affectant le bon déroulement des suivis.



Leçons apprises / Recommandations

- Maintenir un accompagnement actif même après la fermeture des dossiers.
- Renforcer l'approche de proximité et l'écoute interculturelle.



Bons coups

- Même après la clôture d'un dossier à la suite d'un signalement à la DPJ, plusieurs familles continuent de solliciter les services de l'ICI FPJ. Elles cherchent à approfondir leur compréhension du fonctionnement du système de la DPJ et à bénéficier d'un accompagnement supplémentaire dans leurs démarches.
- Grâce à plusieurs interventions et un suivi rigoureux auprès d'une famille, nous avons réussi à prévenir un placement en centre de réadaptation. Ce succès témoigne de l'efficacité de notre approche et de l'impact positif de nos actions en faveur du bien-être des familles.
- Renforcement de la confiance des parents : Lors d'une rencontre avec une famille en milieu scolaire, les parents ont exprimé leur satisfaction à notre égard. Ils ont partagé leur réticence vis-à-vis de certains professionnels, tels que les psychologues et les médecins. Grâce à un accompagnement basé sur l'écoute active, nous avons pu renforcer leur confiance envers le système et les inciter à s'engager de manière plus positive.

RÉSULTATS ATTEINTS

69 familles accompagnées

2 activités collectives de sensibilisation sur la DPJ

3 118 suivis et interventions (accompagnement juridique, scolaire, clinique, administratif...)

29 pays d'origine :

Afghanistan, Algérie, Angola, Bénin, Bangladesh, Cameroun, Centrafrique, Tchad, Chili, Colombie, Congo, Côte-d'Ivoire, Guinée, Guyana, Haïti, Iran, Madagascar, Mali, Maroc, Nicaragua, Nigeria, Pakistan, Russie, Sénégal, Syrie, Turquie, Pérou, Ukraine, Venezuela

INTERVENTION DPJ



Objectifs

- Offrir un soutien à l'intervention auprès des familles des communautés culturelles en difficulté (interprétation culturelle et linguistique, conférence de cas / plan d'intervention ou plan de services individualisés, médiation, suivi dans le milieu, présence au tribunal, entre autres);
- Intervenir en contexte interculturel dans les situations d'abus physiques à travers une série d'ateliers éducatifs pour les familles ainsi que l'accompagnement et le suivi dans le milieu.



Public cible

Toute famille issue de l'immigration, sans égard à son statut migratoire, touchée par un signalement à la DPJ.



Activités réalisées

- Accompagnement des familles en contexte de signalement (abus physique, négligence, délinquance, etc.)
- Ateliers éducatifs et formatifs sur les méthodes éducatives sans violence
- Soutien à la médiation entre les familles et les intervenants de la DPJ
- Références, interventions à domicile et dans les locaux de la MIRS
- Création d'un cartable d'outils cliniques adaptés à la clientèle
- Promotion auprès de 88 écoles dans 2 centres de services scolaires
- Participation à des formations sur la toxicomanie, la cyberdépendance, la bientraitance et l'intelligence
- Intervention en collaboration sur des dossiers pour femmes exposées à la violence conjugale.



Défis rencontrés

- Nombre croissant de demandes et situations d'urgence
- Complexité culturelle dans certaines situations de médiation
- Limites de ressources disponibles pour les accompagnements intensifs



Leçons apprises / Recommandations

- Maintenir un suivi rigoureux par la chargée de projet avec une priorisation des urgences
- Continuer à former les partenaires sur la réalité des familles immigrantes
- Renforcer les partenariats avec la DPJ, les écoles et organismes de soutien familial



Bons coups

- Prévention de la judiciarisation des dossiers par un accompagnement adapté
- Soutien apprécié par les familles, favorisant leur compréhension du système québécois
- Renforcement de la communication et de la confiance entre familles et intervenants
- Efficacité de notre approche et impact positif de nos actions en faveur du bien-être des familles
- Renforcement de la confiance des parents: Lors d'une rencontre avec une famille en milieu scolaire, les parents ont exprimé leur satisfaction à notre égard. Ils ont partagé leurs réticences vis-à-vis de certains professionnels, tels que les psychologues et les médecins. Grâce à un accompagnement basé sur l'écoute active, nous avons pu renforcer leur confiance envers le système et les inciter à s'engager de manière plus positive
- Appui à plusieurs familles en situation d'urgence ou exposées à la violence conjugale

RÉSULTATS ATTENDUS

130 nouveaux dossiers ouverts

2045 échanges

50+ collaborations avec les collègues ICI-FPJ et autres intervenants

240 interventions sur le terrain (à domicile ou dans la communauté) et/ou dans nos locaux

46 références ou suivis transversaux (avec collègues, écoles, organismes)

MONTÉRÉGIE INCLUSIVE

Escouades interculturelles pour une communauté accueillante et résiliente vise à renforcer la capacité des collectivités locales à devenir plus inclusives et accueillantes, en réponse aux enjeux systémiques tels que le racisme, la discrimination et les inégalités structurelles. En partant de l'agglomération de Longueuil, le projet prévoit un déploiement progressif à travers la Montérégie.



Objectifs

Créer des escouades interculturelles composées de citoyens formés pour agir en prévention, en médiation et en soutien aux populations vulnérables, favorisant ainsi des relations interculturelles harmonieuses.



Perspectives pour 2025-2026

- Finaliser et tester les modules de formation.
- Implanter les premières escouades interculturelles.
- Organiser des forums communautaires interactifs.
- Déployer des actions de sensibilisation par le théâtre vivant.
- Étendre le modèle à d'autres secteurs de la Montérégie.



Bons coups

- Contenus de formation amorcés autour de sept thèmes clés.
- Six outils pratiques créés pour soutenir la participation citoyenne.
- Développement d'un atelier interactif pour la Semaine d'action contre le racisme.

AGGLO DE LONGUEUIL, JE ME SOUVIENS

EXPOSITION ITINÉRANTE



Objectifs

- Célébrer et mettre en valeur les parcours et les contributions des personnes immigrantes dans l'agglomération de Longueuil.
- Renforcer les liens interculturels, enrichir le patrimoine local et promouvoir une meilleure compréhension mutuelle entre les citoyens.



Perspectives pour 2025-2026

- Lancement officiel de l'exposition dans plusieurs municipalités dès l'été 2025.
- Développement d'un volet numérique pour maximiser l'accessibilité universelle.
- Mise en œuvre d'ateliers éducatifs pour jeunes et adultes autour des thématiques de l'exposition.
- Poursuite du travail de documentation pour enrichir le patrimoine local.



Activités réalisées

- Définition du concept de l'exposition et élaboration d'un échéancier.
- Première collecte d'informations historiques et début des partenariats internes et externes.
- Consolidation des liens avec des partenaires (bibliothèques, écoles, organismes culturels).
- Premières entrevues vidéo réalisées pour documenter les récits d'immigrants.
- Participation à plusieurs tables de concertation pour aligner l'exposition avec les initiatives territoriales.
- Finalisation de la conception matérielle de l'exposition (scénographie, contenu, narration).



Bons coups

- Un concept d'exposition prêt pour déploiement pour l'été 2025.
- Partenariats consolidés avec des institutions clés pour l'accueil de l'exposition.
- Collecte de récits humains authentiques ancrés dans l'histoire locale.



BANQUE D'INTERPRÈTES INTERCULTURELS



Objectifs

- Assurer l'accessibilité d'un service d'interprétariat interculturel de qualité pour les personnes allophones
- Offrir une interprétation interculturelle fidèle et confidentielle aux professionnels



Public cible

- Intervenants en santé, services sociaux, protection de la jeunesse, milieux scolaires et juridiques.
- Particuliers ayant besoin d'un service d'interprétariat (sur recommandation).



Retombées et impacts

- Amélioration de l'accès aux services publics pour les personnes allophones
- Meilleure compréhension entre les institutions et les clientèles issues de l'immigration
- Soutien direct à la protection des droits linguistiques et sociaux



Défis rencontrés

- Gestion des urgences et des demandes de dernière minute
- Complexité du système de réservation pour certains utilisateurs
- Recrutement et rétention d'interprètes qualifiés dans certaines langues rares



Votre qualité de service me convient parfaitement. La démarche pour s'inscrire/facturation est facilitante. Que dire pour les interprètes que j'ai eus pour faire les interventions avec les résidentes. Elles sont des professionnelles. Ce sont des personnes respectueuses.



Leçons apprises / Recommandations

- Poursuivre l'offre de formations spécialisées
- Continuer à bâtir des relations solides avec les partenaires institutionnels



Perspectives pour 2025-2026

- Déploiement de modules de formation en ligne pour interprètes
- Consolidation du service auprès de nouveaux secteurs comme le logement et la médiation communautaire



Bons coups

- Réponse efficace à une augmentation de 73,51 % des demandes par rapport à l'an dernier
- Réseau actif de 143 interprètes, dont 51 nouveaux
- 39 interprètes formés en interprétariat social
- 34 formés à l'intervention en contexte de violence conjugale



Malgré un début quelque peu chaotique, nous avons su nous ajuster de part et d'autre et depuis nous sommes extrêmement satisfaits de vos services tant par la rapidité de vos réponses et la flexibilité dont vous faites preuve, que par la justesse de votre facturation. Votre service en ligne est très convivial et plusieurs de nos intervenantes ont décidé de l'utiliser elles-mêmes tellement elles apprécient le suivi avec lequel elles peuvent suivre leurs demandes. Vous avez su nous dépanner lorsque nous avons des urgences et ne trouvions personne, ce qui nous a vraiment aidé. Je n'hésiterais pas à vous recommander si j'ai l'occasion de le faire.



L'interprète a été extraordinaire! Humaine, patiente et à l'écoute.

RÉSULTATS ATTENDUS

8 147

demandes d'interprètes

640

demandes annulées

24

demandes de traduction (non régulières)

Traitement des demandes dans plus de

25 langues :

Anglais, Arabe, Bengali, Cantonais, Créole, Dari, Espagnol, Farsi, Hindi, Italien, Kingarwanda, Kirundi, Kurde, Lingala, Mandarin, Pashto, Perse, Peul, Portugais, Punjabi, Roumain, Russe, Sango, Swahili, Turc, Ukrainien, Urdu, Vietnamien, Wolof

CAFÉ DES ÂÎNÉS



Objectifs

- Occuper sainement les aînés issus de l'immigration
- Offrir aux aînés un espace d'échange et de développement personnel
- Recueillir les histoires de vie et promouvoir les aînés
- Améliorer la santé physique et le bien-être des aînés
- Participer au vivre-ensemble
- Offrir un dépannage alimentaire aux aînés vulnérables
- Devenir un pôle de participation et d'intégration dans la société d'accueil pour les aînés immigrants de 50 ans et plus.



Activités réalisées

- Activités de socialisation
- Animation d'un comité d'aînés
- Séances d'information et de formation avec des partenaires
- Sorties culturelles: Festival des tulipes à Ottawa, Bergerie des Neiges, Jardin des Noix
- Célébrations festives: Noël, fête des Mères et fête Pères, Nowrouz, etc.



Retombées et impacts

- Amélioration du bien-être émotionnel et social
- Valorisation du rôle des aînés dans la communauté
- Émergence de liens intergénérationnels significatifs
- Enrichissement des échanges interculturels



Défis rencontrés

- Diversité des besoins et attentes selon les cultures d'origine
- Accessibilité physique et logistique de certaines activités pour les personnes âgées



En tant que personne non-voyante, je suis reconnaissante de pouvoir prendre part aux activités offertes et je remercie la MIRS pour son accueil inclusif et le soutien précieux qu'elle m'a apportée.



Leçons apprises / Recommandations

- Continuer à proposer des sorties culturelles et éducatives adaptées
- Développer davantage les partenariats interinstitutionnels
- Consolider le réseau de bénévoles pour soutenir les activités régulières



Bons coups

- Célébration de la fête des Pères, ce qui a permis de reconnaître et de valoriser le rôle des aînés en tant que pères et figures masculines significatives. Elle favorise un sentiment de reconnaissance, renforce l'estime de soi, brise l'isolement et crée un moment chaleureux d'échange et de convivialité entre les participants. Cela contribue également au bien-être émotionnel des aînés, en mettant en lumière leur parcours et leur importance dans la communauté.
- Dans le cadre d'un projet portant sur le vieillissement de la population, des étudiants français ont visité la MIRS en partenariat avec l'Université de Montréal, afin de mieux comprendre les services offerts par le pôle des aînés et les pratiques mises en place pour favoriser leur bien-être.
- Près de 200 aînés ont pris part à la célébration de Noël, une activité festive qui a favorisé la convivialité, renforcé le sentiment d'appartenance et apporté de la joie en cette période de fin d'année.
- Création d'un fort sentiment d'appartenance chez les aînés
 - Maintien de l'engagement communautaire des personnes âgées
 - Accès élargi à l'information et aux services communautaires
 - Contribution active des aînés à la vie collective par le bénévolat

RÉSULTATS ATTEINTS

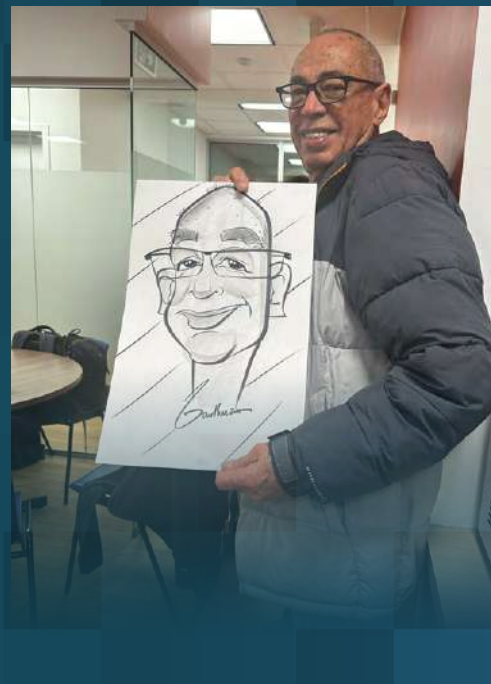
319 nouveaux aînés accueillis

39 ateliers de socialisation offerts

27 bénévoles mobilisés à raison de 35 h/semaine

45 familles ont reçu de l'aide alimentaire hebdomadaire

41 075 kg de denrées distribuées



INFORMATION



COMMUNICATION

INFORMER, INTERAGIR ET MOBILISER.

COMMUNICATION INTERNE



Objectifs

Faire de chaque employé un ambassadeur de la MIRS



Activités réalisées

- **Utilisation de Teams et 3CX** (application cellulaire à usage interne) : Pour pouvoir se joindre et transmettre les informations plus rapidement et pour communiquer lors des réunions d'équipe en mode hybride.
- **Réunion d'équipe et infolettre interne** : Pour passer des messages-clés autour des initiatives de l'organisme afin de stimuler leur engagement et garder les employés au courant des actualités internes.
- **Comités internes** : Pour faire participer les employés dans les prises de décisions liées au développement de l'organisme (comité harcèlement au travail, comité vie sociale, comité environnement, comité Destination 50, comité bonheur, comité planification stratégique)
- **Intranet** : Lancement en janvier



Bons coups

Tout au long de l'année 2024-2025, les comités internes de la MIRS ont joué un rôle structurant dans la vitalité de l'organisation. Grâce à leur mobilisation, plusieurs initiatives innovantes et structurantes ont vu le jour, renforçant à la fois l'environnement de travail, l'engagement du personnel et la qualité de vie au sein de l'organisme.

COMITÉS INTERNES

Comité Santé et Sécurité

- Mise à jour des protocoles de sécurité en milieu de travail
- Recommandation d'un système de sécurité incendie conforme
- Sensibilisation du personnel aux bonnes pratiques de prévention

Comité Bien-Être

- Mise en place d'un sondage pour augmenter le bien-être et la satisfaction des employé.e.s
- Soutien au maintien d'un climat de travail bienveillant
- Lancement du comité travail-vie personnelle

Comité Vie Sociale

- Tenue de fêtes et événements internes favorisant la convivialité
- Valorisation des cultures représentées au sein de l'équipe
- Renforcement du sentiment d'appartenance à travers des moments informels

Comité Environnement

- Diagnostic des pratiques et de la culture écologique à la MIRS
- Sondage de sensibilisation à la culture écologique

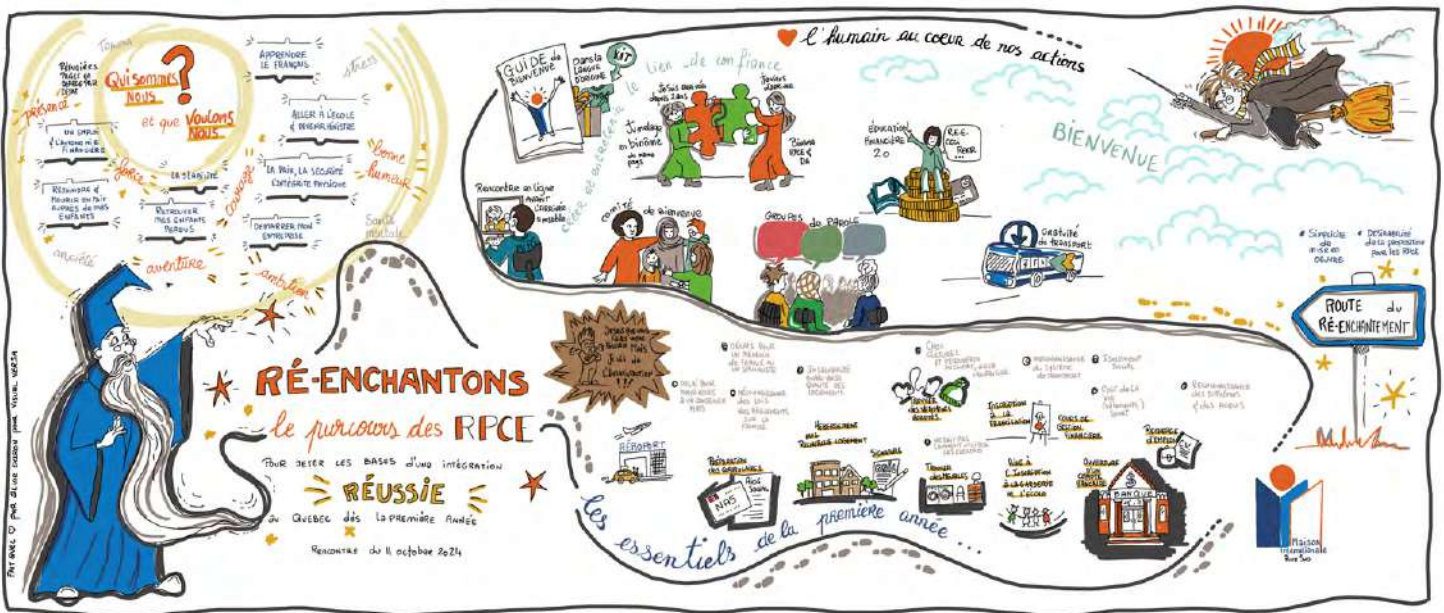
Comité Destination 50

- Lancement du logo officiel des 50 ans de la MIRS
- Organisation d'une journée familiale à Lapinière avec la présence d'un caricaturiste
- Production artistique (chanson et clip vidéo 50 années)

Comité Planification stratégique

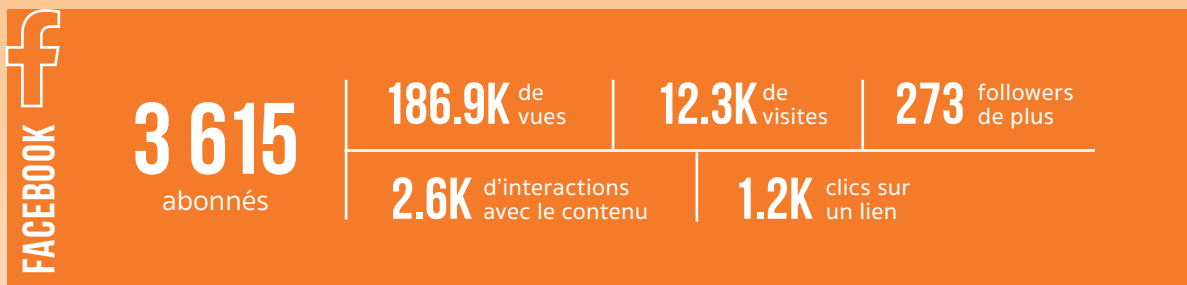
- Lac à l'épaule les 11 et 12 octobre 2024
- Activité de réflexion créative sur le parcours des RPCE pour une intégration réussie au Québec
- Formation EDI pour les employé.e.s et les membres du conseil d'administration
- Suivi semestriel de la mise en œuvre plan d'action 2024-2025

L'HUMAIN AU CŒUR DE NOS ACTIONS



COMMUNICATION EXTERNE

Informer le public par une présence dynamique multicanale



IMPLICATION ET CONCERTATION

- ACCESSS
- Association des Gens d'Affaires de Brossard : membre du conseil d'administration
- Association des Halte-Garderie Communautaires du Québec
- CAL (Concertation Alphabétisation Longueuil)
- CDC-AL : comités divers
- Centre de référence du Grand Montréal : Comité consultatif Fonds d'initiative et de rayonnement de la métropole (FIRM) - Volet Nouveaux arrivants
- Collectif Greenfield Park : Coco, table centrale, comité opérationnel et comité de pilotage centre communautaire
- Comité d'actions féministes de l'agglomération de Longueuil
- Comité d'accueil des personnes immigrantes de Saint-Constant
- Comité de gouvernance partagé
- Comité ICI Jeunesse Grand Montréal
- Comité Immigration de la Ville de Boucherville
- Comité Immigration de la Ville de Sainte-Julie
- Comité aviseur – Projet Ampérage
- Comité Ma Famille ma communauté
- Comité national de sensibilisation pour contrer la maltraitance envers les aînés immigrants : comité planification et comité centrale
- Comité Longueuil Ville sans Racisme et Discrimination (CLVsSRD)
- Comité régional Montérégie de lutte à la maltraitance envers les aînés
- Comité national de lutte à la maltraitance envers les aînés
- Comité opérationnel Montérégie (Immigration) Comité d'implantation provincial pour lutter contre la maltraitance envers les aînés immigrants et anglophones
- Comité Unissons Saint-Bruno
- Comité Trait d'union
- Comité Marche pour la bienveillance
- Comité Bien-être
- Comité de travail Dynamo
- Comité membre Moisson Rive Sud
- Comité National de sensibilisation à la maltraitance envers les personnes aînées des communautés culturelles et anglophones
- Comité de travail de création des bandes dessinées de la bienveillance envers les personnes âgées
- Fréquence Québec : conseil d'administration
- Maison de la culture Marcel-Robidas
- MIFI : Comité opérationnel Montérégie, rencontre ICI – MIFI, rencontre des organismes RPCE
- Plan immigration de l'agglomération de Longueuil : comités orchidée et interculturel
- Ressources Ethnoculturelles Contre l'abus envers les Aînés (RECAA)
- ROFQ (Regroupement des organismes en francisation du Québec)
- Table aînés RLS : coco et table centrale
- Table Brossard : Coco, comités RH, portrait social, centre communautaire autonome, gouvernance
- Table Concertation Alliance aînées : Coco, comité maltraitance, comité bien-être et comité Dynamo
- Table de concertation de St-Hubert : Coco, table
- Table de concertation St-Lambert : coco et grande table Qualité de vie Table de concertation des groupes de femmes de la Montérégie
- Table de concertation en violence conjugale et violence sexuelle de l'agglomération de Longueuil et de la MRC Marguerite-D'Youville
- Table de concertation sur la situation des femmes immigrées de l'agglomération Longueuil (TCSFIAL) Table jeunesse Samuel de Champlain
- Table jeunesse de Saint-Hubert
- Table Petite-enfance de Saint-Hubert
- Table Petite-enfance du Vieux-Longueuil
- Table des organismes de Boucherville
- Table des organismes de St-Bruno : comité immigration
- Table en immigration du Roussillon : Coco et Grande table
- Table Petite enfance RLS Com'Parle famille Table RHSSPT
- Table en sécurité alimentaire RLS
- TCAA : Table de Concertation Alliance Aînés
- TCRI : conseil d'administration et COP MIFI-TCRI (fin de mandat), comité planification stratégique et protection, ADAQ
- TIDAL : coco, comité logement, biennale, vigie
- TROC-M : table centrale, table en sécurité alimentaire, comités immigration et diversité

2 051

heures d'implication dans des rencontres de concertation et de partenariat en 2024-2025

59

implications dans des comités à l'échelle nationale, régionale, locale avec les membres de la communauté

PARTENAIRES DE RÉALISATION

Les partenariats sont d'une importance cruciale pour la MIRS car ils permettent de nous renforcer et d'augmenter la portée de l'organisme. En collaborant avec d'autres organisations, il est possible de maximiser l'impact des programmes et des initiatives, de partager des connaissances et des ressources, de réduire les coûts et de créer des synergies pour atteindre des objectifs communs. Les partenariats offrent également l'opportunité de travailler avec des partenaires stratégiques, tels que des gouvernements locaux, des entreprises et des philanthropes, pour obtenir un soutien financier et une reconnaissance accrue.

- Accesss
- Acte d'amour
- Action Nouvelle Vie
- AGA Brossard
- Agrégat
- AIEM
- Aide juridique de Longueuil
- Aire ouverte
- Alpha Iota
- Antoine Brossard
- ARC
- Arthrite Rive-Sud
- Association des Traumatés Craniocérébraux de la Montérégie
- Association Québécoise de Défense des Droits des personnes Retraitées et préretraitées
- ASSQ
- BCHM
- Bibliothèque Georgette Lepage de Brossard
- BMO
- BSQ Brossard
- CAME Saint-Bruno
- CAB Saint-Bruno
- CAB Saint-Hubert
- CAB Saint-Lambert
- CAB de Boucherville
- CACI
- Caisse Desjardins de Brossard
- Camp familial St-Urbain
- Capitaine Sirop
- Carrefour Le Moutier
- Carrefour pour elle
- CALACS
- CAPL
- CAVAC
- CDC-AL
- Cegep Édouard Montpetit
- Centre communautaire Bon Courage
- Centre d'action bénévole de Saint-Hubert
- Centre d'action bénévole et communautaire La Mosaïque
- Centre Alpha
- Centre d'Art Preville
- Centre des femmes de Longueuil
- Centre Access
- Centre d'apprentissage du français Langue seconde – Camille Laurin
- Centre de bénévolat de la Rive-sud
- Centre de justice de proximité de la Montérégie
- Centre Scama
- Centre Tutorat Alpha
- Chambre de commerce Saint-Bruno
- CISSS de la Montérégie-Centre
- CISSS de la Montérégie-Est
- CISSS de la Montérégie-Ouest
- CIUSSS de la Capitale nationale
- CJE Marguerite-de-Youville
- Club FADOQ Brossard
- CMTL
- Collège Avallon
- Com'Femme
- Comité Inclusion Immigration
- Comité Logement Rive-Sud
- Conseil des arts de la Ville de Longueuil
- CSMFE
- CSS Marie-Victorin
- CSS des grandes-Seigneuries
- CSS des Patriotes
- Députée Lapinière
- Desjardins Brossard
- Dynamo - Leadership Rassembleur
- École André Laurendeau
- École Mont-Bruno
- École secondaire Saint-Edmond
- ESEA
- Espace Pivot
- Fanmi se Fanmi
- Forum des citoyens aînés de Montréal
- Fondation canadienne d'éducation économique
- HLM Longueuil
- IBM
- Informelle
- INICI
- Institut Ludo pédagogique du Québec
- Intégration compétences
- Jardins collaboratifs du centre Nathalie Croteau
- La bouffe du carrefour
- La Puce informatique
- La Parentr'aide
- Le Partage
- Le Coffre
- Les Cuisines de l'amitié
- Lovejoyce Amavi
- Ma deuxième maison à moi
- Macadam Sud
- Magazine Naître et grandir
- Maison de bénévolat de Boucherville
- Maison de la Famille des Maskoutains
- Maison de la Famille de Brossard
- Maison de la Famille de Boucherville
- Maison Darche
- Maison Symphonique
- Maison d'entraide St-Alphonse (MESA)
- Maison des Jeunes L'Escalier en Mon Temps (Brossard)
- Maison Simonne-Monet-Chartrand
- MDJ Saint-Bruno
- MDJ Sainte-Julie
- Mille et une Rue
- Mission Nouvelle Génération
- Moisson Rive-Sud
- Motivaction
- MRC Montmagny
- Musée Maison LePailleur
- MyLumen
- Nayiri Tavlian
- Paroisse Saint-Bruno
- Pavillon Marguerite de Champlain
- Pôle de l'économie sociale de l'agglomération de Longueuil
- Popote roulante de Brossard
- Parrainage civique Champlain
- Premiers Pas Champlain
- Rebâtir
- Relation Canada
- Renaissance
- Réseau Sentinelles Champlain
- Réseau d'Habitations Chez Soi
- Résidence Tournesol
- ROFQ
- ROMEL
- Service de police de l'agglomération de Longueuil
- South Shore Black Community Association
- TROCM
- Université de Sherbrooke
- UDEM
- UQAM
- Université McGill
- Vigie Rive-Sud
- Ville de Boucherville
- Ville de Brossard
- Ville de Longueuil
- Ville de Saint-Constant
- Ville de La Prairie
- Ville de Saint-Bruno
- Ville de Saint-Lambert
- Ville de Sainte-Julie
- Vision Inter-Cultures
- YMCA
- Zèbre jaune
- Zone Academy

QUI SOMMES-NOUS ?

VISION

Une organisation au service des immigrants et de la société d'accueil. Elle œuvre pour l'intégration des nouveaux arrivants mais ancrée dans son milieu au centre d'un faisceau de partenariats pour mobiliser des ressources, transmettre son savoir-faire et favoriser le vivre ensemble. Dotée d'une infrastructure logistique adéquate à sa mission, l'organisation tend vers l'excellence par le développement de la recherche pour se transformer progressivement en un centre d'expertise en immigration, tant dans ses interventions auprès de la clientèle qu'auprès de ses partenaires.

MISSION

- Soutenir les nouveaux arrivants et les réfugiés publics dans leurs démarches d'établissement et dans leur intégration socio-économique;
- Orienter la clientèle, si nécessaire, vers des organismes de services partenaires;
- Favoriser le rapprochement interculturel;
- Faire la promotion de la diversité culturelle sur le territoire.

VALEURS

Les valeurs représentent le socle culturel qui guide, oriente et légitime l'action de l'organisation. Les valeurs auxquelles adhère la MIRS, qu'elle défend et promeut, sont :

- L'égalité dans l'accueil des clients;
- Le respect du client;
- L'ouverture à la diversité culturelle;
- La neutralité politique et religieuse;
- L'altruisme;
- Le partage et l'engagement dans la vie citoyenne.



BÉNÉVOLES

La Maison Internationale recourt au bénévolat depuis sa création. Les bénévoles occupent une place significative dans la réalisation de notre mission. Ils sont présents et participent au niveau de toutes nos instances, de l'Assemblée générale au Conseil d'administration et dans certains comités de travail comme au Café des aînés.

Le bénévolat a davantage porté sur les appels d'amitié pour les personnes âgées, le soutien à l'activité du dépannage alimentaire, le transport, le ménage, la logistique, l'implication dans la gouvernance, entre autres.

La MIRS est privilégiée de pouvoir compter sur des bénévoles au grand cœur, engagés, généreux et avec des connaissances fort appréciées.

CONSEIL D'ADMINISTRATION

- **Me Paul Eyouck**
Président
- **Michel Amiot**
Vice-président
- **Véronique Kisovec**
Trésorière
- **Julian Lopez**
Secrétaire
- **Ninette Abi-Khalil**
Administratrice
- **Alessandra Devulsky**
Administratrice
- **Moktar Guisset**
Administrateur
- **Mame Moussa Sy, MBA, Adm.A**
Directeur général
- **Emmanuel Siake Nganka**
Représentant des employés

Les rencontres du Conseil d'administration ont duré en moyenne 3 heures par session. 6 rencontres ordinaires ont eu lieu durant l'année. Elles se sont déroulées en présentiel.

Aux rencontres ordinaires, il faut ajouter les rencontres des comités de travail dont le plus actif a été le comité Ressources humaines.

6

rencontres ordinaires ont eu lieu durant l'année

Un suivi régulier de la dynamique de la MIRS (Décisions d'affaires importantes, Suivi budgets, Projets Immobiliers, Demandes de subvention, GRH, Planification stratégique, etc.)

EMPLOYÉS ET STAGIAIRES



- Abel Tehe
- Abir Youssef
- Adissatou Adissatou
- Adriana Ospina
- Alaha Faqir Muhammad
- Alex Ouedraogo
- Aslin Sara Hanayli
- Axel Aka
- Carolina Ferrer
- Cheikh Amadou Bamba Ndiaye
- Claude Gaudreau
- Dalila Berhouni
- Diana Gutiérrez-Ruiz
- Dieu-Donné Katumbayi
- Dieynaba Tall
- Dina Aznag
- Elvira Galvez
- Emmanuel Siake Nganka
- Essenam Christiana Koda
- Faïçal Guédiche
- Farzana Hashemi
- Fatou Diongue Diouf
- Fatoumata Camara
- Feriba Younuzada
- Gina Arrieta
- Gora Ndiaye Mbaye
- Haitham Ali
- Heliana Espinosa
- Irais Vieto
- Islem Bendjaballah
- Jean-Baptiste Henry
- Jean Devalois Massoua Massoua
- Jeanine Nahigombeye
- Jean Pierre Nijimbeye
- John Ery Joseph
- Julienne Gomis
- Junior Mbuyamba
- Kaouthar Oumiri
- Keyth Bernardo

- Léa Bernardin
- Leslie-Ann Keslin
- Lu Zhao
- Luka Mincic
- Mame Moussa Sy
- Manon Kharoyan
- Maxime Munar
- Michèle Soh
- Mohanned Mecheri
- Nadia El Khair
- Nadine Mpere
- Nadine Sindayigaya
- Nadjine Auguste
- Nastaran Shariati
- Nataliya Bairova
- Naziha Aissat
- Radwa Mahmoud
- Ruaida Al-Rifai
- Saloua Hassoun
- Sarholove Durandisse
- Silvia Villanueva
- Souleymane Faye
- Suhba Mohammad Aref
- Victoria Auguste
- Viviana Lache
- Vladimir Gokhberg
- Wenyue Zhu
- Yannick Melon
- Yasmine Ibrahima

Autres contributeurs : les professeurs du MIFI pour la francisation, les interprètes et traducteurs de la Banque d'Interprètes de la Rive-Sud, les emplois été et toutes les personnes qui ont eu à travailler durant l'année avec nous.

5 stagiaires se sont joints à notre équipe durant cette année 2024-2025

Chaque stagiaire a contribué à sa façon aux résultats collectifs de cette année. **Merci!**





RÉSULTATS FINANCIERS 2024-2025

La Maison Internationale de la Rive-Sud (MIRS) est un osbl, actif depuis 1975, qui œuvre pour l'intégration des nouveaux arrivants. L'organisme a disposé de 67 personnes salariées au 31 mars 2025.

En administration, on trouve principalement le directeur général, une directrice générale adjointe. Un directeur du partenariat et de l'innovation et une chargée de projets viennent soutenir la direction générale au niveau de la concertation, des collaborations externes et du développement des initiatives. Nous avons des coordonnateurs.trices qui encadrent des équipes d'intervenant.e.s, d'animateurs.trices et de chargé.e.s de projets. Deux personnes à la comptabilité, un agent administratif, une agente Rh et des agents d'accueil agissent de façon transversale pour soutenir toute l'équipe.

Pour l'exercice financier se terminant le 31 mars 2025, la MIRS présente des résultats solides et équilibrés, fidèles à sa mission de soutien aux personnes immigrantes. Malgré un contexte d'inflation généralisée et des coûts opérationnels en hausse, l'organisme maintient une saine gestion de ses ressources, assurant sa pérennité et sa capacité à répondre aux besoins croissants de la population.

Au niveau des produits, le total des revenus s'est élevé à 5,86M \$, soit une hausse de 5,9%. Les subventions représentent 3,36M \$ (57,4% des revenus), les dons/commandites sont à 449k \$, soit une croissance de 37%. La Banque d'interprètes a encore connu une belle croissance (40,17%). La rigueur dans le suivi de la facturation combinée à une augmentation de la demande et un effort soutenu dans le recrutement d'interprètes contribuent grandement à cet essor. Un autre fait majeur est la baisse de 26% des revenus du Bureau d'immatriculation: 395k \$ contre 540k \$. Cela s'explique aisément par la difficulté dans le recrutement de préposé.e.s au guichet.

Au niveau des charges, on constate une hausse des dépenses de 17%. La principale variation a trait à l'augmentation des dépenses salariales. Le nombre d'employé.e.s a augmenté et conséquemment la masse salariale de 10,58% eu égard à l'année précédente.

Si les revenus de la banque d'interprètes ont encore connu une belle hausse, les honoraires des interprètes aussi. D'où la hausse soutenue du poste de dépense Honoraires de 27,53%. Les dépenses associées au loyer ont augmenté de 42,4%, suite principalement à l'ouverture du point de service de Montée St-Hubert ainsi que les ajustements annuels des différents autres loyers.

Les autres postes de dépense qui ont connu une augmentation significative sont reliés aux déboursés relatifs directement à des initiatives d'intégration des personnes immigrantes nouvellement arrivées au Québec. Qu'il s'agisse des frais d'activités (+68,7%) ou des frais de transport pour ces mêmes activités (+106,85%), cela témoigne encore une fois de notre volonté profonde de contribuer

à un Québec plus inclusif. En effet, plus les nouveaux arrivants ont l'opportunité de participer à des actions de rapprochement interculturel, de découvertes, d'être sensibilisés sur leurs droits mais aussi leurs responsabilités comme citoyens actifs, plus leur inclusion sera réussie. Un bel investissement donc qui va porter ses fruits incontestablement.

Un autre bel investissement a trait aux Frais de formation pour les employés avec une croissance de 35%. Former les employés est une priorité si nous voulons assurer une qualité d'intervention.

D'importantes dépenses d'aménagement ont été faites cette année à l'auberge (la brique, le garage, mobilier, etc.) pour un montant de 62 054 \$ contrairement aux 6 494 \$ dépensés l'an dernier.

A noter que les frais de bureau ont connu une forte diminution, -51,67%.

Au regard des produits et des charges, il résulte de l'exercice 2024-2025 un surplus de 158 973 \$. Une excellente nouvelle pour les projets immobiliers dans lesquels nous sommes présentement investis pour mieux accueillir les personnes réfugiées et plus globalement les nouveaux arrivants avec une grande vulnérabilité. Une belle façon de réinvestir dans notre mission tout en contribuant à répondre à la crise du logement.

Cette année encore, la MIRS affiche une bonne santé financière considérant l'encaisse au 31 mars 2025 (2 461 223 \$) ainsi que nos actifs à court terme (3 107 615 \$) suffisants pour répondre aux échéances rapprochées.

Au regard des indicateurs de performance en comptabilité, notre ratio de fonds de roulement (Actif à court terme / Passif à court terme) est positif, à 2,02 au 31 mars 2025. Cela démontre notre capacité de payer nos factures et à respecter nos engagements à court terme.

Notre ratio d'endettement (Passif / Actif) est faible, à 0,45. Une bonne nouvelle dans le contexte où nous souhaitons développer des logements pour mieux accueillir les immigrants vulnérables.

Globalement, la MIRS présente une situation financière globalement saine avec des réserves disponibles, des actifs solides et un endettement maîtrisé. Mieux encore, à la MIRS, chaque dollar investi par nos partenaires financiers a généré **4,88 \$** de valeur sociale pour la collectivité (SROI).

L'analyse du retour social sur investissement (SROI) permet, pour information, de quantifier les bénéfices sociaux générés par les activités de la MIRS en comparaison aux ressources financières investies. La méthode SROI repose, entre autres, sur la théorie du changement, l'estimation monétaire des résultats et les ajustements par prudence (deadweight, attribution, drop-off).

PARTENAIRES FINANCIERS

Avec la participation financière de:

Québec 



Fondation du Grand Montréal



Centraide



- Ministère de l'Immigration, de la Francisation et de l'Inclusion
- Ministère de la Santé et des Services Sociaux
- Banque Laurentienne
- CISSS de la Montérégie-Centre
- CISSS de la Montérégie-Est
- Centre Jeunesse de la Montérégie
- Croix-Rouge Canadienne
- Ministère du Travail, de l'Emploi et de la Solidarité sociale - Emploi Québec
- Députée provinciale de La Pinière : Linda Caron
- Députée provinciale de Laporte : Isabelle Poulet
- Député provincial : Ian Lafrenière
- Emploi et Développement Social Canada (EDSC)
- Famille Van Houtte
- FLIC
- Fondation Alphonse Lepage
- Fondation Lucie et André Chagnon
- Fondation Bon Départ de Canadian-Tire
- Fonds Québécois d'Initiatives Sociales – Alliance pour la solidarité de la Montérégie
- Hélène DeSerres
- Investissement Québec
- SACAIS
- Société de l'assurance automobile du Québec
- Ville de Brossard
- Ville de Longueuil

Un grand MERCI à tous les donateurs anonymes!

PERSPECTIVES 2025-2026

En 2025-2026, la Maison Internationale de la Rive-Sud poursuivra son développement avec une vision ambitieuse, centrée sur l'innovation sociale, la consolidation organisationnelle et l'élargissement de son impact. Plusieurs priorités stratégiques guideront nos actions :

GOVERNANCE PARTICIPATIVE ET ENGAGEMENT COMMUNAUTAIRE

La MIRS s'engage à renforcer ses mécanismes de gouvernance notamment par l'augmentation de la participation citoyenne grâce à des campagnes d'adhésion et des cafés citoyens.

INNOVATION SOCIALE ET VEILLE STRATÉGIQUE

L'année sera marquée par une volonté forte d'innovation :

- Création d'une cellule de veille sur les tendances migratoires et sociales.
- Lancement de projets pilotes en logement, par exemple.
- Intégration d'une culture d'évaluation continue avec documentation des apprentissages.

BIEN-ÊTRE, COMPÉTENCES ET INTELLIGENCE COLLECTIVE

Notre équipe bénéficiera d'un plan de développement des compétences et d'un suivi accru du bien-être au travail :

- Implantation complète de la Loi 27.
- Activités de reconnaissance et mentorat interne.
- Suivi des plans individuels et formations ciblées.

VERS UNE CULTURE D'AMÉLIORATION CONTINUE

Chaque projet pilote fera l'objet d'un cadre d'évaluation rigoureux, avec des ajustements basés sur l'expérience des usagers et des équipes. Cela nous permettra de maintenir un haut niveau d'agilité et de qualité dans nos interventions.

RAYONNEMENT ET ACCESSIBILITÉ DES SERVICES

Nous consoliderons notre ancrage territorial en :

- Évaluant les nouveaux points de service et en élargissant l'offre à Saint-Constant/Delson.
- Déployant un plan de communication multicanal et des contenus numériques.
- Développant de nouveaux services alignés sur les besoins des usagers.

SIÈGE SOCIAL

📍 2500 boul. Lapinière
Brossard (QC) J4Z 3V1

☎ 450-445 8777

POINTS DE SERVICE

📍 GREENFIELD PARK:
«Auberge la première marche»

📍 317 rue Lawrence
Greenfield Park (QC) J4V 2Z5

📍 330 rue Gladstone
Greenfield Park (QC) J4Z 2P7

SAINT-HUBERT :

📍 4660 Montée Saint-Hubert

BOUCHERVILLE :

📍 11 Rue Louis-H.- La Fontaine N
Boucherville (QC) J4B 4Y2

📍 501 Chemin du Lac
Boucherville (QC) J4B 6V6

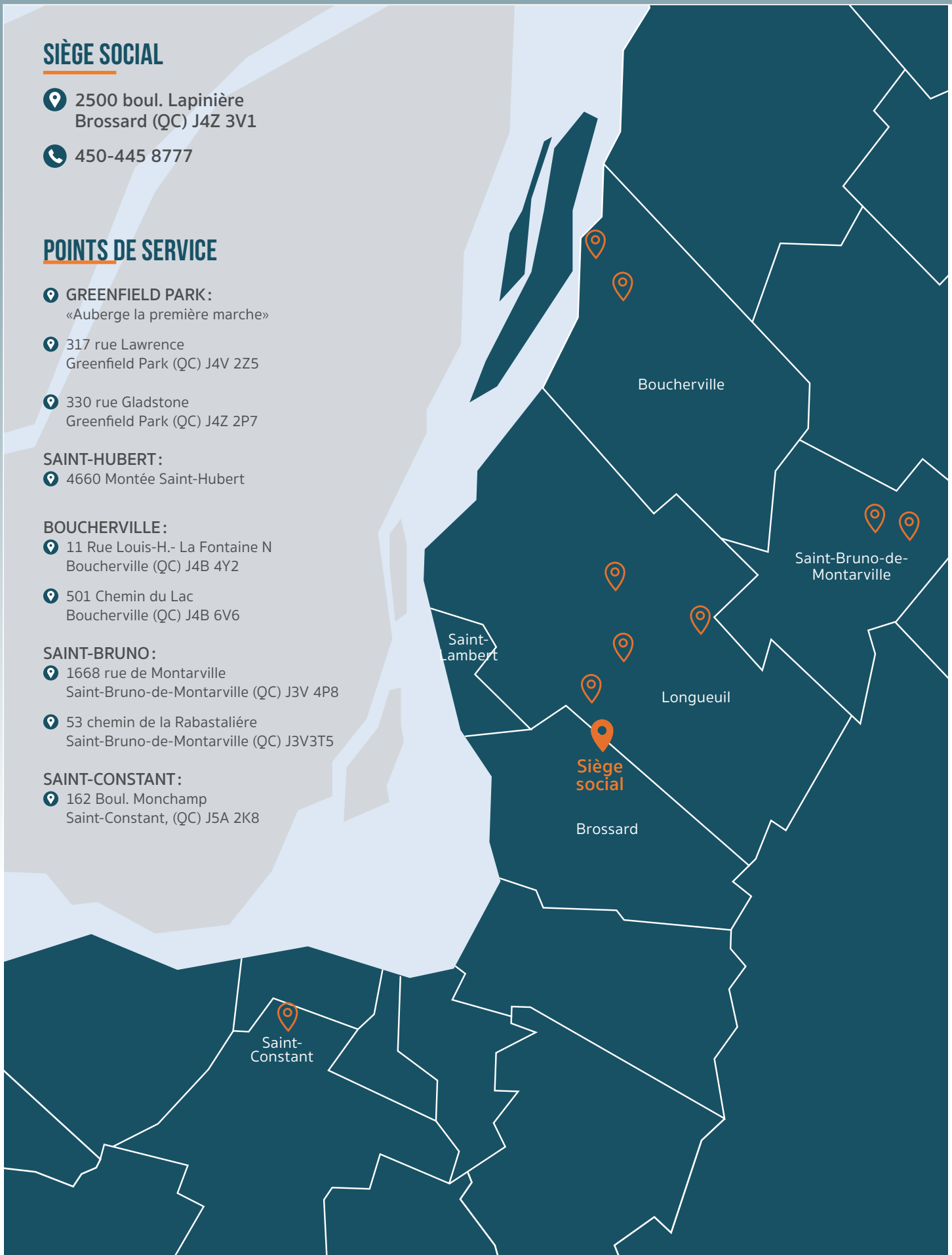
SAINT-BRUNO :

📍 1668 rue de Montarville
Saint-Bruno-de-Montarville (QC) J3V 4P8

📍 53 chemin de la Rabastalière
Saint-Bruno-de-Montarville (QC) J3V3T5

SAINT-CONSTANT :

📍 162 Boul. Monchamp
Saint-Constant, (QC) J5A 2K8



AU COEUR DE L'INTÉGRATION DES IMMIGRANT·E·S DEPUIS 1975



☎ 450 445-8777

@ info@mirs.qc.ca

🌐 www.mirs.qc.ca

Suivez-nous!

